



Fitting Instructions

TOWBAR VL45A
For Volvo V70
October 2007-
& Volvo S80
Late 2006-

MATERIALS

A	1	Cross Bar with European facing to 94/20 EC A50-1
B	4	M12 x 40 x 1.75 pitch Bolts, Lock Washers and Flat Washers.
C	1	ZEP35 Electrical plate (not shown)
CB	2	M16 x 50mm Coupling Bolts, Nuts, Lock Washers

FITTING

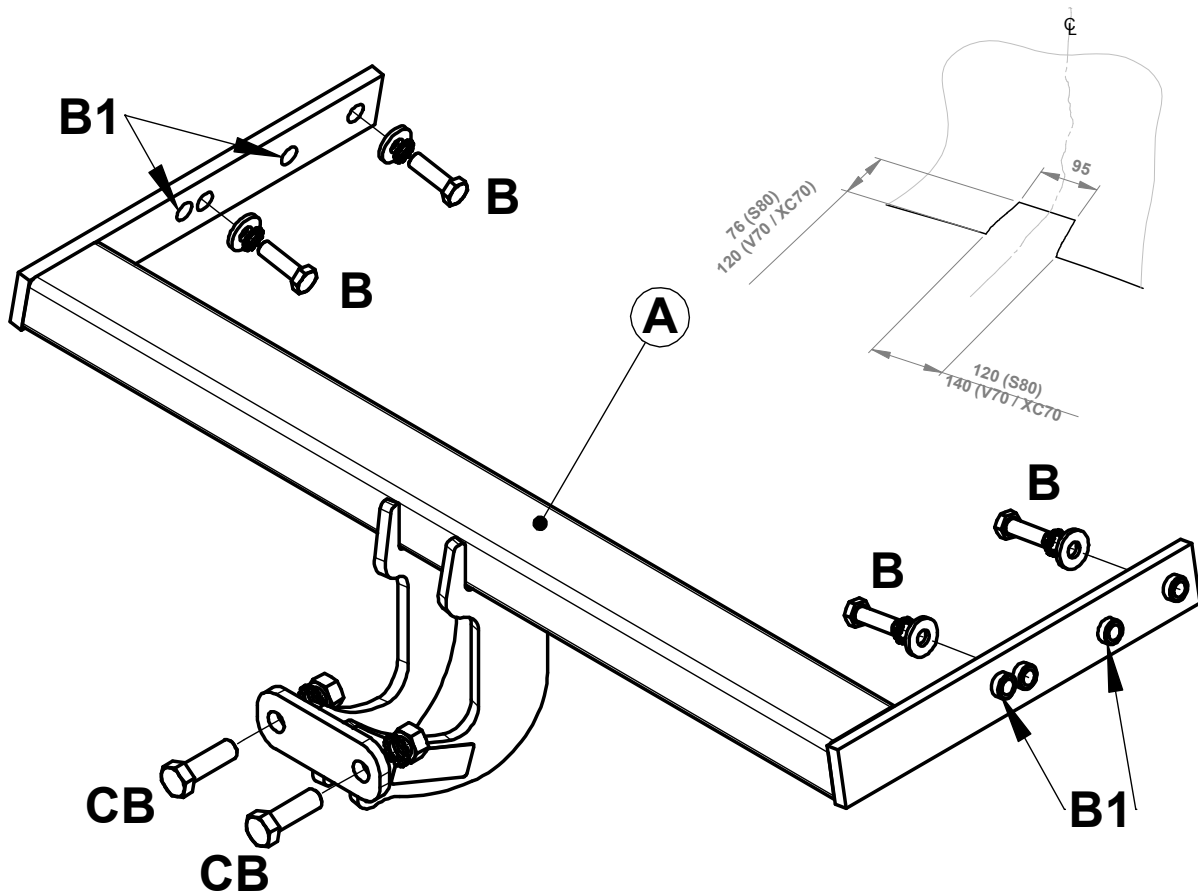
1. Remove bumper (4 wheel arch screws each side, 2 plastic nuts in bottom edge and unclip corners and sides from vehicles and pull rearwards).
2. Remove crash beam and loosen or remove threaded towing eye bush by un-screwing its centre bolt located under a bracket in the boot rear panel.
3. Lower exhaust to make access to the towbar mountings easier.
4. Remove sealing tape from sides of chassis rails to expose towbar mounting holes (B).
5. Insert Cross Bar (A) into chassis rails and secure with fasteners (B). **Note: Use holes shown for S80 models and holes (B1) for V70 models)**
6. **Fully tighten all fasteners.**
7. Refit crash beam to vehicle rear panel, over towbar Cross Tube (A) and refit towing eye bush.
8. Cut bumper as shown and refit to vehicle.

Note: This towbar must be used with either a Witter Towball (part number Z11) or Class A50-1 or A50-X towball dimensionally conforming to A50-1 with a 'D' and 'S' value greater than or equal to that of the towbar.

Please refer to the vehicle specification for the trailer weight and nose limits, which **must be observed**.

Recommended torque settings: M8 - 27Nm, M10 - 53 Nm, M12 - 95 Nm, M14 - 150 Nm, M16 - 214 Nm

Grade 10.9: M12 - 139Nm, M10 - 78Nm



W0001VL45A-FIT\$011003310000



Notice de montage

ATTELAGE VL45A
Pour Volvo V70
OCTOBRE 2007 -
& Volvo S80
Fin 2006

MATERIEL

A	1	Traverse conforme à la norme européenne 94/20/EC A50-1
B	4	Boulons M12 x 35 mm x 1,75mm, rondelles frein et rondelles plates
C	1	Plaque électrique ZEP35 (non illustrée)
CB	2	Boulons d'accouplement M16 x 50mm, écrous, rondelles frein

MONTAGE

1. Enlever le pare-chocs (4 vis de passage de roue de chaque côté, 2 écrous en plastique dans le bord inférieur et déclipser les coins et les côtés du bouclier et tirer en arrière).
2. Enlever la poutre de choc et desserrer ou enlever l'entretoise de l'anneau de remorquage en dévissant son boulon central localisé sous un support dans le panneau arrière du coffre.
3. Abaisser l'échappement pour accéder plus facilement aux fixations d'attelage.
4. Enlever le ruban d'étanchéité des deux côtés des rails du châssis pour exposer le trou de montage de l'attelage (B).
5. Insérer la traverse (A) dans les rails de châssis et sécuriser à l'aide des fixations (B). Remarque : Utiliser les trous indiqués pour les modèles S80 et les trous (B1) pour les modèles V70)
6. Serrer complètement tous les boulons.
7. Réinstaller la poutre de choc sur le panneau arrière du véhicule, par-dessus la traverse (A) d'attelage et réinstaller l'entretoise de l'anneau de remorquage.
8. Découper le pare-chocs et réinstallez-le (voir illustration).

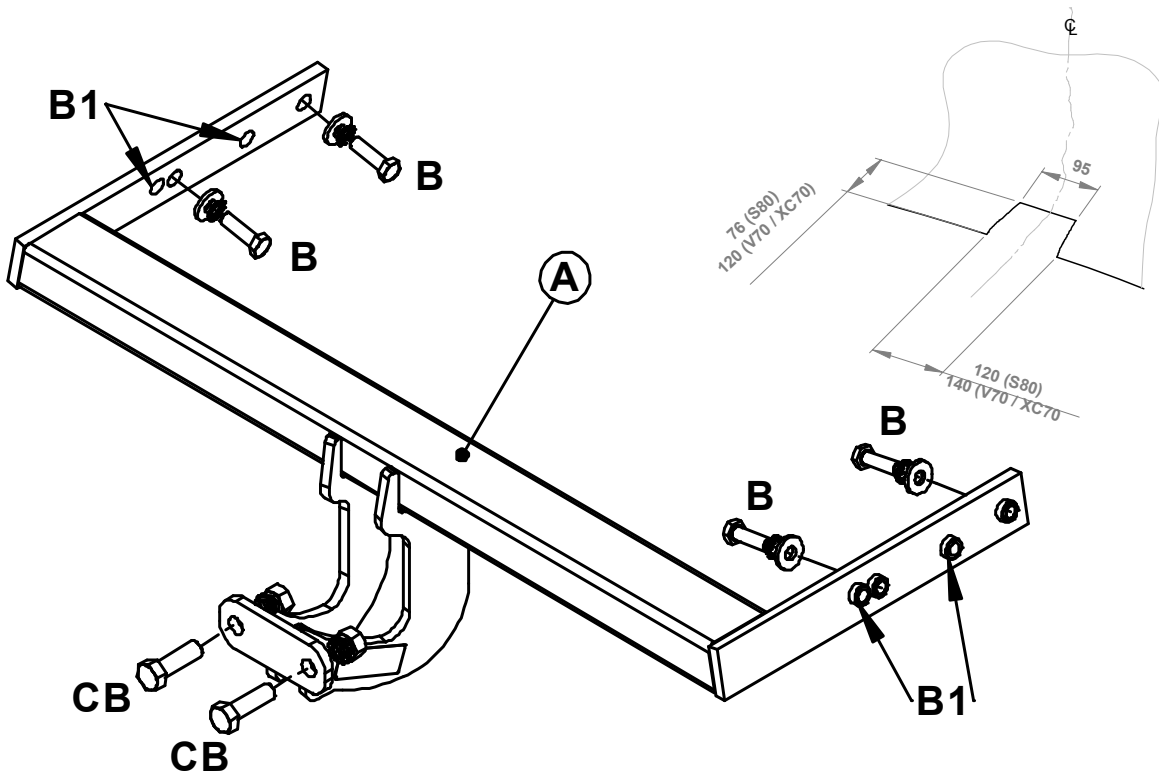
Remarque : Cet attelage doit être utilisé avec une boule de remorquage Witter (référence produit Z11) ou une boule de remorquage Classe A50-1 ou A50-X se conformant dimensionnellement

Conforme à A50-1 avec une valeur 'D' et 'S' supérieure ou égale à celle de l'attelage.

Veillez vous reporter aux données techniques du véhicule pour les limites de masse et du poids tractable admis sur la boule, **lesquelles sont à observer.**

Couples de serrage recommandés : M8 - 27Nm, M10 - 53 Nm, M12 - 95 Nm , M14 - 150 Nm, M16 - 214 Nm

Grade 10,9: M12 – 139Nm, M10 – 78Nm



W0001VL45A-FIT\$011003310000