



# Fitting Instruction

TOWBAR VL34A  
For VOLVO V40/S40  
Mid 1996 -

## MATERIALS

A	1	Cross Bar
C	1	Centre Tube with European facing to 94/20/EC A50-1
D	4	M10 x 30 x 1.25mm Fine Pitch Bolts, Lock Washers and Flat Washers (25mm O.D.)
E	1	Right Hand Side Arm
F	1	Left Hand Side Arm
G	2	M10 x 100 x 1.5mm bolts, Nuts, Lock Washers and 4 Flat Washers (20mm O.D.)
G1	2	Bushes (25mm O.D. – 62mm Long)
H	2	Spreader Plates
J	4	M12 x 35 x 1.75mm Bolts, Lock Washers and 4 Nuts
K	2	M10 x 30 x 1.25mm Fine Pitch bolts, Lock Washers and Flat Washers (20mm O.D.)
L	2	M12 x 80 x 1.75mm Bolts and Nyloc Nuts
M	1	M12 x 60 X 1.75mm Bolt, Nyloc Nut and Large Flat Washers (50mm O.D.)
M1	1	Bush (40mm O.D. – 19mm Long)
M2	1	Bush (20mm O.D. – 10mm Long)
N	1	M6 x 20 x 1.0mm Bolt, Lock Washer and Flat Washer
CB	2	M16 x 50mm Coupling Bolts, Nuts, Lock Washers
Z	1	ZEP35 Electrical plate (not shown)

## FITTING

1. Remove bumper (4 tip screws each side, 1 plastic clip on underside, 2 nuts on rear panel, 2 vertical bolts under trim on boot floor). NOTE: On year 2000 model (V40) & (S40) bumper does not need to be removed or cut.
2. Lower rear exhaust silencer (3 hangers) and heat shield (if fitted). Loosely attach Right Hand Side Arm (E) to chassis using 2 Bolts (D). Loosely attach Left Hand Side Arm (F) to chassis using remaining Bolts (D).
3. Ensure all trim and wiring is clear to area above chassis, using Side Arms (E) and (F) as a guide drill up through boot floor for Bolts (G). Loosely attach Spreader Plates (H), inside boot, to Side Arms (E) and (F) using Bolts (G) and Bushes (G1). NOTE: Clear all mastic from seating areas and ensure holes for bumper mounts are aligned. Attach Spreader Plates (H) to bumper mounting brackets using Bolts (K).
4. Loosely attach Cross Bar (A) to Side Arms (E) and (F) using Bolts (J). Attach Cross Bar (A) to towing eye using Bolt (M) and Bushes (M1) and M2).
5. Cut bumper as shown. **NO CUT ON YEAR 2000 MODEL V40 & S40.** Re-fit bumper. Attach Centre Tube (C) to Cross Bar (A) using Bolts (L). Tighten all bolts. Re-fit heat shield using longer Bolt (N). Re-fit exhaust.

**Note:** This towbar must be used with either a Witter Towball (part number Z11) or Class A50-1 or A50-X towball dimensionally Conforming to A50-1 with a 'D' and 'S' value greater than or equal to that of the towbar.

Please refer to the vehicle specification for the trailer weight and nose limits, which **must be observed**.

**Recommended torque settings:** M8 - 27Nm, M10 - 53 Nm, M12 - 95 Nm, M14 - 150 Nm, M16 - 214 Nm

SEE ATTACHED DRAWING

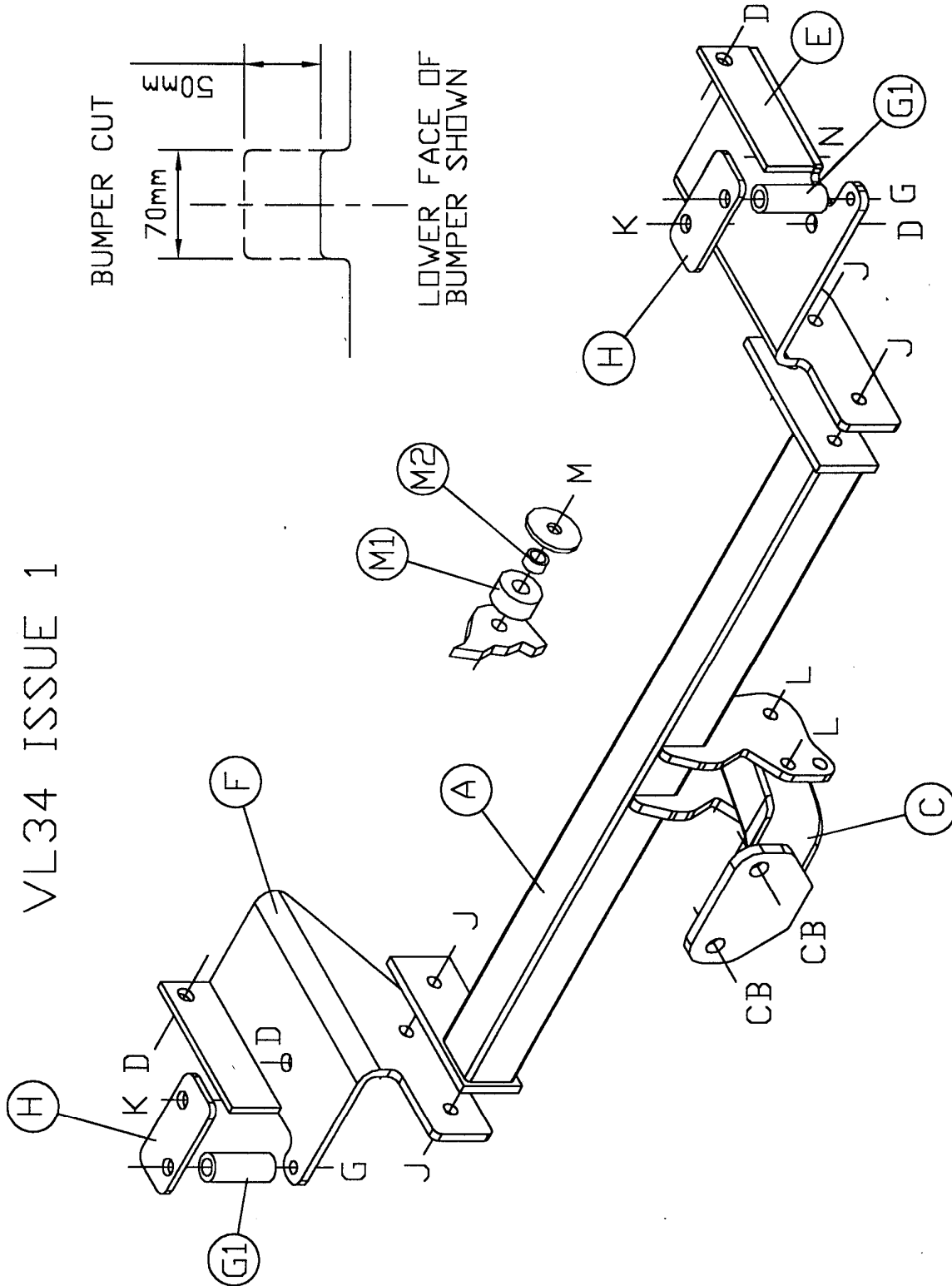




# Fitting Instructions

TOWBAR VL34A  
For VOLVO V40/S40  
Mid 1996 -

VL34 ISSUE 1





# Notice de montage

ATTELAGE VL34A  
Pour VOLVO V40/S40  
Mi 1996 -

## MATERIEL

A	1	Traverse
C	1	Ferrure conforme à la norme européenne 94/20/EC A50-1
D	4	Boulons petit pas M10 x 30 x 1,25mm, rondelles frein et rondelles plates (Ø 25mm)
E	1	Bras latéral droit
F	1	Bras latéral gauche
G	2	Boulons M10 x 100 x 1,5mm, écrous, rondelles frein et 4 grandes rondelles plates (Ø 20mm)
G1	2	Entretoises (Ø 25mm, longueur 62mm)
H	2	Platines
J	4	Boulons M12 x 35 x 1,75 mm, rondelles frein et 4 écrous
K	2	Boulons petit pas M10 x 30 x 1,25mm, rondelles frein et rondelles plates (Ø 20mm)
L	2	Boulons M12 x 80 x 1,75mm et écrous Nyloc
M	1	Boulon M12 x 1,75mm x 60, écrou Nyloc et grandes rondelles plates (Ø 50mm)
M1	1	Entretoise (Ø 40mm, longueur 19mm)
M2	1	Entretoise (Ø 20mm, longueur 10mm)
N	1	Boulon M6 x 20 x 1,0mm, rondelle frein et rondelle plate
CB	2	Boulons d'accouplement M16 x 50mm, écrous, rondelles frein

## MONTAGE

1. Enlever le pare-chocs (4 vis de chaque côté, 1 clip en plastique sur le dessous, 2 écrous sur le panneau arrière, 2 boulons verticaux sous le revêtement du plancher de coffre). **REMARQUE : Sur les modèles de l'an 2000 (V40) et (S40), le pare-chocs n'a pas besoin d'être enlevé ou coupé.**
2. Abaisser le silencieux d'échappement arrière (3 suspensions) et le bouclier thermique (si installé). Attacher sans serrer le bras latéral droit (E) au châssis en utilisant 2 boulons (D). Attacher sans serrer le bras latéral gauche (F) au châssis en utilisant les boulons (D) restants.
3. S'assurer que tout le revêtement et le câblage sont dégagés de la zone au-dessus du châssis, en utilisant les bras latéraux (E) et (F) comme guide pour percer le plancher du coffre pour les boulons (G). Fixer sans la serrer les platines (H), à l'intérieur du coffre, aux bras latéraux (E) et (F) à l'aide des boulons (G) et des entretoises (G1). **REMARQUE : Nettoyer tout le mastic des zones d'assise et s'assurer que les trous pour le montage du pare-chocs sont alignés.** Attacher les platines (H) aux supports de montage du pare-chocs en utilisant les boulons (K).
4. Fixer sans la serrer la traverse (A) aux bras latéraux (E) et (F) à l'aide des boulons (J). Attacher la traverse (A) à l'anneau de remorquage en utilisant le boulon (M) et les entretoises (M1) et (M2).
5. Découper le pare-chocs (voir illustration). **AUCUNE COUPE SUR LES MODÈLES V40 et S40 DE L'AN 2000.** Remonter le pare-chocs. Fixer sans la serrer la ferrure (C) à la traverse (A) à l'aide des boulons (L). Serrer tous les boulons. Réinstaller le bouclier thermique en utilisant le plus long boulon (N). Remonter l'échappement.

**Remarque :** Cet attelage doit être utilisé avec une boule de remorquage Witter (référence produit Z11) ou une boule de remorquage Classe A50-1 ou A50-X se conformant dimensionnellement Conforme à A50-1 avec une valeur 'D' et 'S' supérieure ou égale à celle de l'attelage.

Veillez vous reporter aux données techniques du véhicule pour les limites de masse et du poids tractable admis sur la boule, **lesquelles sont à observer.**

**Couples de serrage recommandés :** M8 - 27Nm, M10 - 53 Nm, M12 - 95 Nm , M14 - 150 Nm, M16 - 214 Nm

VOIR SCHEMA ANNEXE





# Notice de montage

ATELAGE VL34A  
Pour VOLVO V40/S40  
Mi 1996 -

