



Fitting Instructions

TOWBAR TY183
For Toyota Hilux 2016-
Models Without Rectangular Underrun
Bar

MATERIALS

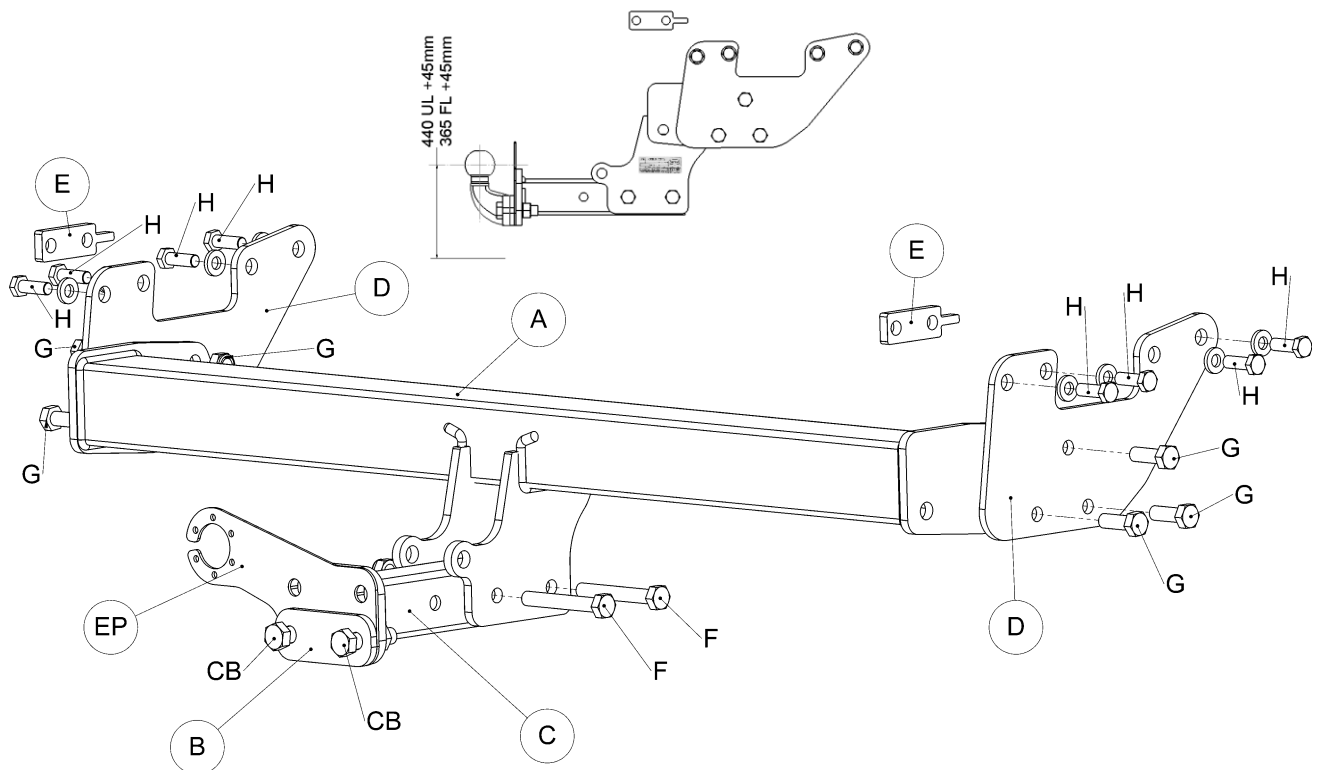
A	1	Crossbar
B	1	10mm coupling packer
C	1	Ball Support
D	2	Side plates
E	2	Bumper Shims
F	2	M14 x 100 x 2.0mm Bolts and Nyloc Nuts
G	6	M14 x 40 x 2.0mm Bolts and Nyloc Nuts
H	6	M12 x 40 x 1.25 Bolts 10.9 grade , Lock Washers and Flat Washers (25mm O.D.)
CB	2	M16 x 60 x 2.0mm Coupling Bolts, Nuts, Lock Washers
EP	1	ZEP 6 – High Clearance electrical plate

Note: This towbar must be used with either a Class A50-1 or A50-X towball dimensionally Conforming to A50-1 with a 'D' and 'S' value greater than or equal to that of the towbar may also be used with universal couplings Z46 and Z32)
Please refer to vehicle specification for trailer weight and nose load limits, which **must be observed**.

FITTING

1. Remove the bumper
2. Remove the fixings securing the bumper arms to bumper and reattach using Bumper Shims (E) with original bolts and **fully tighten**.
3. **Loosely** attach side arms (D) to chassis rails using the forward 2 bolts (H), attach bumper using remaining Bolts (H).
4. Attach Cross bar (A) to side arms (D) using Bolts (G). Ensure a 10mm gap is achieved between Cross bar (A) and spare wheel (spare wheel can be moved forward easily by lowering slightly and pushing forward before tightening).
5. Loosely attach Ball Support (C) to Crossbar (A) using Bolts (F).
6. Ensuring faceplate on Ball Support is vertical fully tighten all Bolts.

Recommended torque settings: Grade 8.8 bolts: M12 - 95 Nm, M14 - 150 Nm, M16 - 200 Nm **Grade 10.9:** M12 - 120Nm



W 0001TY183-FIT\$011611070000



Notice de montage

Attelage **TY183**
Pour Toyota Hilux 2016-
Modèles sans barre anti-encastrement
rectangulaire

Désignation

A	1	Traverse principale
B	1	Entretoise 10mm
C	1	Ferrure
D	2	Bras latéraux
E	2	Entretoises de pare-chocs
F	2	Boulons M14 x 100 x 2.0mm & écrous Nylocs
G	6	Boulons M14 x 40 x 2.0mm & écrous Nylocs
H	6	Boulons M12 x 40 x 1.25 de Classe 10.9 , Rondelles freins et rondelles plates Ø25mm
CB	2	Boulons d'accouplements M16 x 60 x 2.0mm, écrous et rondelles freins
EP	1	ZEP 6 – Plaque de support de prises

Remarque: Cet attelage doit être utilisé avec soit une rotule Witter (Référence Z11) ou une rotule de classe A50-1 ou A50-X et dimensionnée conformément à la classe A50-1 avec une valeur 'D' et 'S' supérieure ou égale à celle de l'attelage et est aussi compatible avec la réf. Z46 et Z32.

Veuillez-vous référer aux données du constructeur pour le poids tractable maximum du véhicule et le poids maximum admis sur la boule.

Installation

1. Démontez le pare-chocs
2. Enlever les bras de maintien du pare-chocs et remonter les en intercalant l'entretoise (E) et la visserie d'origine. Serrer la visserie complètement.
3. Sans serrer, attacher les bras latéraux (D) aux 2 points de fixations les plus en avant (H) des longerons, remonter le pare-chocs à l'aide de la visserie restante (H).
4. Attacher la traverse principale (A) aux bras latéraux (D) à l'aide de la visserie (G) en vous Assurant de laisser un espace de 10mm entre la roue de secours et la traverse principale (A) (La roue de secours peut être repositionner facilement si nécessaire en l'abaissant légèrement et en la poussant vers l'avant lorsqu'elle est remonté).
5. Sans serrer, attacher la ferrure (C) à la traverse principale (A) à l'aide de la visserie (F).
6. Assurez vous que la plaque d'accouplement est verticale et serrer toutes la visserie au couple de serrage recommandé.

Couple de serrage recommandé: Visserie de Classe 8.8: M12 - 95 Nm, M14 - 150 Nm, M16 - 200 Nm
Classe 10.9: M12 – 120Nm

