



Fitting Instructions

TOWBAR SA10A
For SEAT TOLEDO (May 1999-)
AUDI A3 (1996-)

MATERIALS

A	1	Cross Bar
C	1	Centre Tube with European facing to 94/20/EC A50-1
D	2	Side Arms
E	4	M10 x 35 x 1.5mm Bolts, Lock Washers and Flat Washers (20mm O.D.)
F	4	M12 x 1.75mm Nuts, Lock Washers and Flat Washers (25mm O.D.)
G	2	M12 x 75 x 1.75mm Bolts and Nyloc Nuts
H	1	ZEP35 Electrical plate (not shown)
CB	2	M16 x 50 x 2.0mm Coupling Bolts, Nuts and Lock Washers

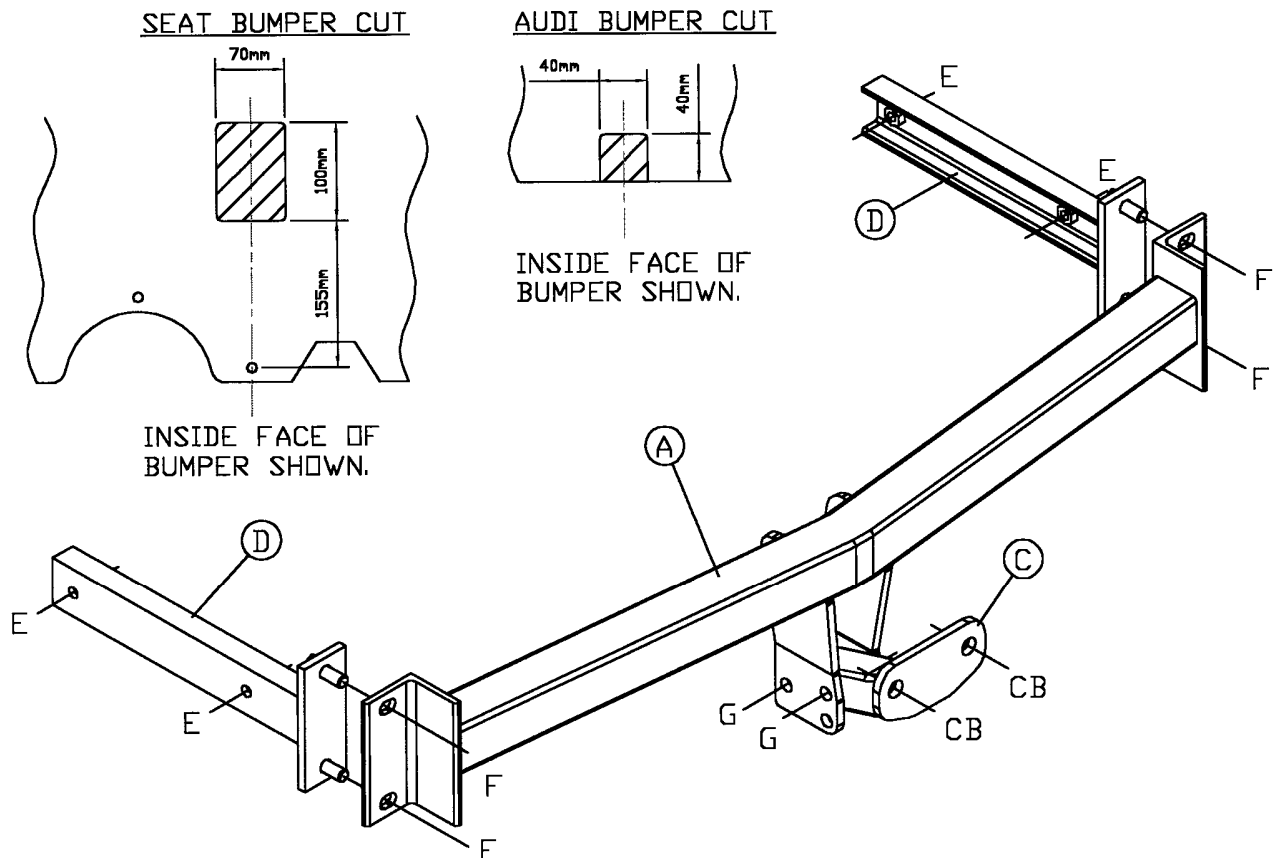
FITTING

1. Remove bumper. (SEAT – 5 tip screws each side, 9 screws on lower edge and 1 bolt each side behind rear trim panels). (AUDI – 3 Torx head screws around each wheel arch, 2 along lower edge of rear panel, 2 on plastic boot closing panel and 6 hidden beneath it – Note: this panel is not easy to remove as it is secured by 5 'velcro' pads and on some vehicles glue!).
2. Remove bumper beam and discard (or retain for fitment on removal of towbar). Remove tape and mastic covering mounting points on outer faces of chassis. Insert Side Arms (D) into chassis and secure at existing holes using Bolts (E).
3. Attach Cross-Bar (A) to Side Arms (D) using Nuts (F) with Flat Washers. Tighten all bolts.
4. Cut bumper as shown below. Re-fit bumper.
5. Attach Centre Tube (C) to Cross Bar (A) using Bolts (G). Tighten bolts.

Note: This towbar must be used with either a Witter Towball (part number Z1) or Class A50-1 or A50-X towball dimensionally Conforming to A50-1 with a 'D' and 'S' value greater than or equal to that of the towbar.

Please refer to the vehicle specification for the trailer weight and nose limits, which **must be observed**.

Recommended torque settings: M8 - 27Nm, M10 - 53 Nm, M12 - 95 Nm, M14 - 150 Nm, M16 - 214 Nm





Notice de montage

ATTELAGE pour **SA10A**
SEAT TOLEDO (Mai 1999-)
AUDI A3 (1996-)

DESIGNATION

A	1	Traverse principale
C	1	Ferrure conforme à la Directive Européenne 94/20/EC A50-1
D	2	Bras latéraux
E	4	Vis M10 x 35 x 1.5mm, rondelles frein, et rondelles plates (Ø 20mm)
F	4	Écrous M12 x 1.75mm, rondelles frein, et rondelles plates (Ø 25mm)
G	2	Vis M12 x 75 x 1.75mm et écrous nyloc
CB	2	Vis d'attelage M16 x 50 x 2.0mm, écrous, et rondelles frein
Z	1	Plaque électrique ZEP35

MONTAGE

1. Démontez le pare-chocs (SEAT – retirer les 5 vis de chaque côté, ensuite les 9 vis se trouvant sur la partie inférieure, et 1 vis se trouvant de chaque côté derrière les garnitures plastiques). (AUDI – retirer les 3 vis Torx se trouvant dans les passages de roue, ensuite les 2 se trouvant sur la jupe inférieure du panneau arrière, sous le plastique noir retirer les 6 vis supérieures ainsi que les 2 latérales. – Remarque: Ce panneau n'est pas facile à démonter car il est maintenu par 5 pastilles 'velcro' et sur certains véhicules par de la colle!).
2. Démontez la traverse de pare-chocs qui ne sera pas remontée (à conserver et à remonter si l'attelage est enlevé). Retirez le ruban adhésif ou mastic recouvrant les points de fixation sur les longerons. Faire glisser les bras latéraux (D) dans les longerons de chaque côté et insérer les vis (E) dans les trous existants.
3. Assemblez la traverse principale (A) aux bras latéraux (D) en utilisant les écrous (F) et rondelles plates. Bloquer l'ensemble de la boulonnerie.
4. Faire une petite découpe comme indiqué ci-dessous. Remonter le pare-chocs.
5. Assemblez la ferrure (C) à la traverse principale (A) en insérant les vis (G). **Bloquer l'ensemble de la boulonnerie.**

Note: Cet attelage doit être utilisé avec soit une rotule Witter (Référence Z11) ou une rotule de classe A50-1 ou A50-X dimensionnée conformément à la classe A50-1 avec une valeur 'D' et 'S' supérieure ou égale à celle de l'attelage.

Veillez vous référer aux données du constructeur pour le poids tractable maximum du véhicule et le poids maximum admis sur la boule.

Couples de serrage préconisés: M8 - 27Nm, M10 - 53 Nm, M12 - 95 Nm, M14 - 150 Nm, M16 - 214 Nm

