



Fitting Instructions

TOWBAR R19B
For RANGE ROVER
1994- 2002

MATERIALS

A	1	Tubular Cross Bar
C	1	Centre Part with European facing to 94/20/EC A50-1
D	4	M10 x 90mm Bolts, Nuts, Lock Washers and Flat Washers (25mm O.D)
D1	4	Bushes (61mm long – 17mm O.D.)
E	4	M10 x 100mm Bolts, Nuts, Lock Washers and 8 Flat Washers (25mm O.D.)
F	4	M12 x 35mm Bolts, Nuts and Lock Washers
CB	2	M16 x 50mm Coupling Bolts, Nuts and Lock Washers

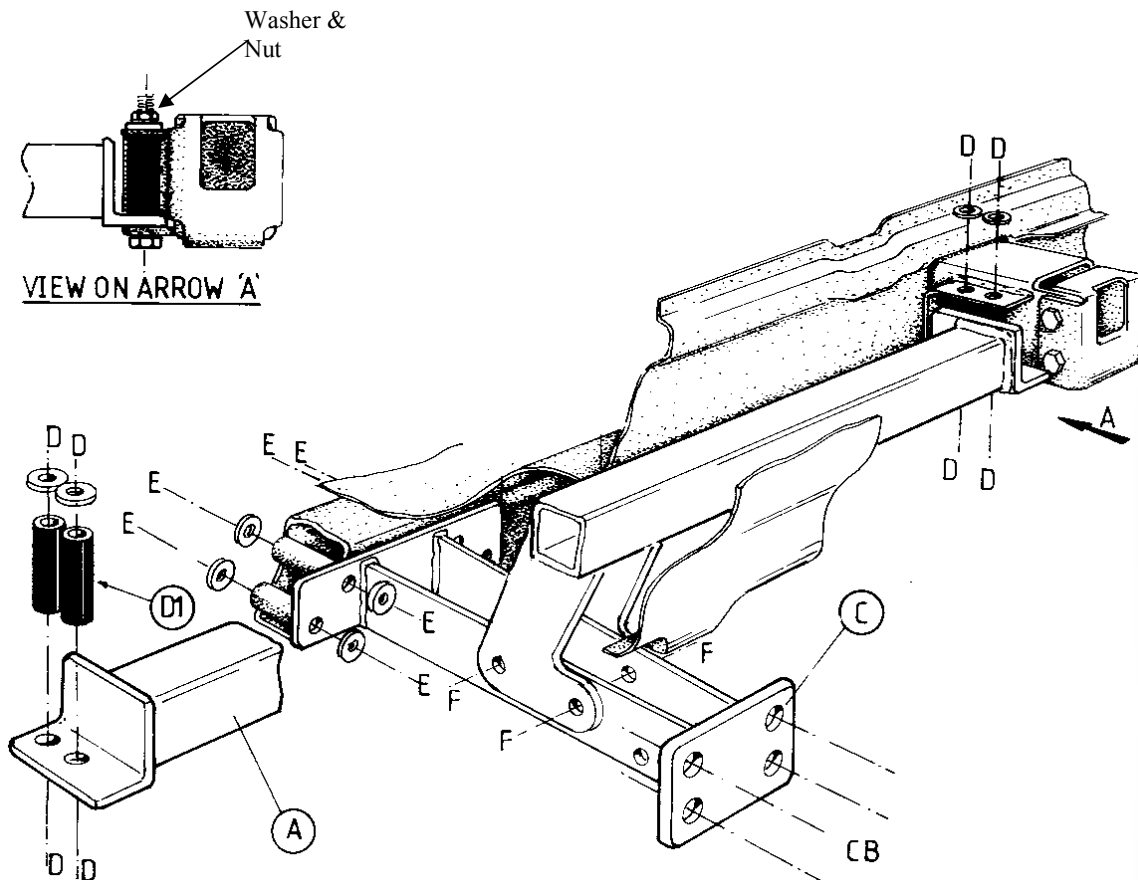
FITTING

1. Remove the bumper (vertical torx head bolts at each side mounting, swing up the metal clip at the tip slide mounting and release the screws holding the lower arch lining to chassis (one each side)).
2. Attach Cross Bar (A) **inside** the mountings provided (centre plates towards the body) using Spacer Bushes (D1) as shown, and Bolts (D) (front bolt has to be inserted upwards) with washers above the frame.
3. Loosely attach the Centre Part (C) to the cross bar with Bolts (F). Attach to the 4 holes provided in the lower cross frame with Bolts (E), and finally tighten all bolts.
4. Replace bumper.

Note: This towbar must be used with either a Witter Towball (part number Z11) or Class A50-1 or A50-X towball dimensionally conforming to A50-1 with a 'D' and 'S' value greater than or equal to that of the towbar.

Please refer to the vehicle specification for the trailer weight and nose limits, which **must be observed**.

Recommended torque settings: M8 - 27Nm, M10 - 53 Nm, M12 - 95 Nm, M14 - 150 Nm, M16 - 214 Nm





Notice de montage

ATTELAGE R19B
Pour la RANGE ROVER
1994- 2002

MATERIEL

A	1	Traverse principale
C	1	Ferrure conforme à la norme européenne 94/20/EC A50-1
D	4	Boulons M10 x 90 mm, écrous, rondelles frein et rondelles plates (Ø 25mm)
D1	4	Entretoises (longueur 61mm, Ø - 17mm)
E	4	Boulons M10 x 100mm, écrous, rondelles frein et 8 rondelles plates (Ø 25mm)
F	4	Boulons M12 x 35mm, écrous et rondelles frein
CB	2	Boulons d'accouplement M16 x 50mm, écrous et rondelles frein

MONTAGE

1. Déposer le pare-chocs (boulons à tête Torx sur chaque fixation latérale, défaire le clip en métal à l'extrémité de la fixation coulissante et relâcher les vis retenant les garde-boue).
2. Fixer la traverse (A) à l'intérieur des fixations prévues (ferrure voir schéma) en utilisant les entretoises (D1) (voir illustration) et les boulons (D) (boulon avant à insérer en direction du haut) avec les rondelles au-dessus du cadre.
3. Fixer sans la serrer la ferrure (C) à la traverse principale à l'aide des boulons (F). Fixer l'ensemble aux trous prévus dans la section transversale avec les boulons (E) puis serrer tous les boulons.
4. Reposer le pare-chocs.

Remarque : Cet attelage doit être utilisé avec une boule de remorquage Witter (référence produit Z1X) ou une boule de remorquage Classe A50-1 ou A50-X se conformant dimensionnellement
Conforme à A50-1 avec une valeur 'D' et 'S' supérieure ou égale à celle de l'attelage.

Veuillez vous reporter aux données techniques du véhicule pour les limites de masse et de poids tractable admis sur la boule, **lesquelles sont à observer.**

Couples de serrage recommandés : M8 - 27Nm, M10 - 53 Nm, M12 - 95 Nm, M14 - 150 Nm, M16 - 214 Nm

