

EDC nr : e6*94/20*0159*01

Valeur-D-vaarde : 6.70 KN

Valeur-S-vaarde : 50 kg

Max. : 1250 kg

Mazda
Type : Demio

N° : 1134

Model : 1999 →

Samenstelling

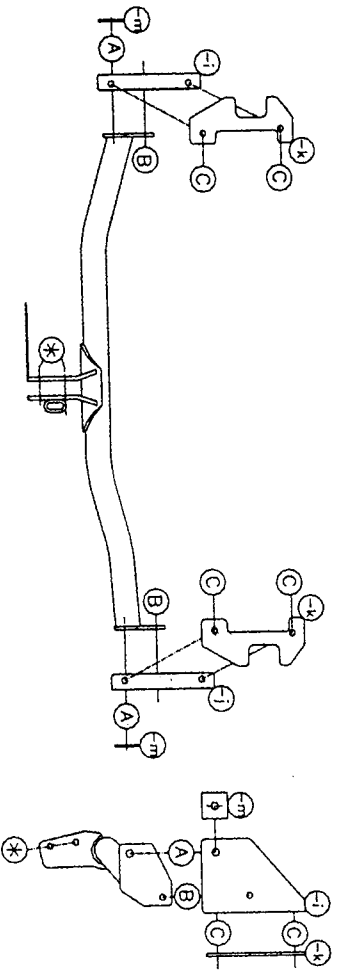
- 1 trekhaak ref.1134
- 1 bolstang T44K000
- 6 bouten M10-30 + moeren
- 2 bouten M12-70
- 2 bouten M14-50 + moeren
- 2 rondzels 50-15-4
- 6 borgrondzels 10mm
- 2 borgrondzels 14mm
- 2 borgrmoeren M12
- 1 monterestuk (-i)
- 1 monterestuk (-j)
- 2 monterestukken (-k)
- 2 opulstukken (-m)

Compositie

- | | |
|-----------------------------|-------|
| 1 attelage ref.1134 | (*) |
| 1 tige-boule T44K000 | (B-C) |
| 6 boulons M10-30 + écrous | (*) |
| 2 boulons M12-70 | (A) |
| 2 boulons M14-50 + écrous | (A) |
| 2 rondzels 50-15-4 | (B-C) |
| 6 rondzels de sécurité 10mm | (A) |
| 2 rondzels de sécurité 14mm | (*) |
| 2 écrous de sécurité M12 | (A-B) |
| 1 pièce de montage (-i) | (A-B) |
| 1 pièce de montage (-j) | (A-B) |
| 2 pièces de montage (-k) | (C) |
| 2 pièces de montage (-m) | (A) |

Alle bouten en moeren : kwaliteit 8.8

Tous les boulons et les écrous : qualité 8.8



Mazda Demio 1999

Montagehandleiding

- 1/ Vloerbekleding in de kofferruimte wegnemen en de uitlaat achteraan uit de rubbers nemen.
- 2/ Monteren de stukken (-i) en (-j) met de punten (A) en (B) op de trekhaak, plaats bij (B) de bouten met de moeren aan de binnenzijde van de trekhaak, niet aanspannen.
- 3/ Breng de trekhaak met de punten (A) tussen de sleepogen en met (C) tegen de grondplaat van de kofferruimte, breng bij (A) de afstandplaatjes (-m) tussen de stukken (-i en -j) van de sleepogen aan, breng de bouten in en plaats de rondzels aan de buitenzijde van de sleepoog.
- 4/ Boor de punten (C) door tot in de kofferruimte met dia. 10,5mm, plaats in de kofferruimte de monterestukken (-k) zodat deze de chassis overlappen. Alle bouten indringen en alles degelijk aanspannen.
- 5/ Monteren van (*) en degelijk aanspannen, uitlaat terug in de rubbers hangen en vloerbekleding terugplaatsen.

Manuel de montage

- 1/ Enlever la couverture du fond du coffre et détacher l'échappement des caoutchoucs.
- 2/ Monter les pièces de montage (-i) et (-j) avec les points (A) et (B) sur l'attelage, placer aux points (B) les boulons et écrous à l'intérieur de l'attelage mais ne rien serrer. Ne pas mettre aux points (A) les boulons.
- 3/ Placer l'attelage avec le point (A) entre les anneaux de traction et avec (C) contre la plaque du fond du coffre, mettre aux points (A) les épaisseurs (-m) entre les anneaux de traction et les pièces de montage (-i et -j), mettre les boulons et placer les rondelles à l'extérieur de l'anneau de traction.
- 4/ Forer les points (C) jusqu'au coffre avec diam. 10,5 mm, placer dans le coffre les pièces de montage (-k) du façon qu'ils couvrent le chassis. Mettre tous les boulons et bien serrer.
- 5/ Monter le (*) et bien fixer le tout. Remonter l'échappement dans les caoutchoucs et remettre la couverture du fond du coffre.

TREKHAKEN  ATTELAGE

GDW N.V.
Hoogmoelenweg 1 23
B-6790 WARSGEM
Tel. 32 (0) 56/60.42.12
Fax 32 (0) 56/60.01.93



Mazda Demio

1999 -

Ref.1134

GB

Fitting instructions

- 1) Remove the floorcovering in the trunk and remove the exhaust out of the rubbers, in the rear.
- 2) assemble the pieces (-i) and (-j) with the points (A) and (B) on the tow bar, place by (B) the bolts with the nuts on the inside of the tow bar, do not tighten. Do not insert any bolt by (A).
- 3) Bring the tow bar with the points (A) between the towing rings and with (C) against the ground plate of the trunk, bring by (A) the interval plates (-m) between the pieces (-i) and (-j) and the tow bar, insert the bolts and place the washers on the outside of the towing ring.
- 4) Drill the points (C) through till in the trunk with $\varnothing 10,5\text{mm}$, place the mounting pieces (-k) in the trunk so that these are overlapping the chassis. Insert all bolts and tighten everything firmly.
- 5) Assemble (*) and tighten firmly, hang the exhaust back in the rubbers and replace the floorcovering.

Composition

1 tow bar reference 1134	
1 ball T44K000 oder T36K000 escamotable	(*)
6 bolts M10-30 + nuts	(B-C)
2 bolts M12-70	(*)
2 bolts M14-50 + nuts	(A)
2 washers 50-15-4	(A)
6 security washers 10mm	(B-C)
2 security washers 14mm	(A)
security nuts M12	(*)
1 mounting piece (-i)	(A-B)
1 mounting piece (-j)	(A-B)
2 mounting pieces (-k)	(C)
2 filling pieces (-m)	(A)

Note

 Please consult your cardealer, or owners manual for the max. Permissible towing mass.
 Remove any bitumen coating on the fastening position for the tow bar.
 When drilling, be carefull not to damage any brake lines, electrical wiring or feul lines.