



Fitting Instructions

TOWBAR MR41A
For Mercedes C-Class Saloon (W204)
2007-

MATERIALS

A	1	Cross Bar with European facing to 94/20/EC A50-1
D	4	M10 x 40 x 1.5mm Bolts, Lock Washers and Flat Washers (30mm O.D.)
E	2	Side Arm – Non-handed
G	8	M10 x 40 x 1.5mm Bolts, Nuts, Lock Washers and Flat Washers (30mm O.D.)
H	4	M10 x 35 x 1.5mm Bolts, Nyloc Nuts and 8 Flat Washers (25mm O.D)
J	1	M8 x 25mm Bolt, Neoprene Washer and Nyloc Nut
ZE	1	Flip Up Electrical Plate
CB	2	M16 x 50 Coupling Bolts, Nuts and Lock Washers

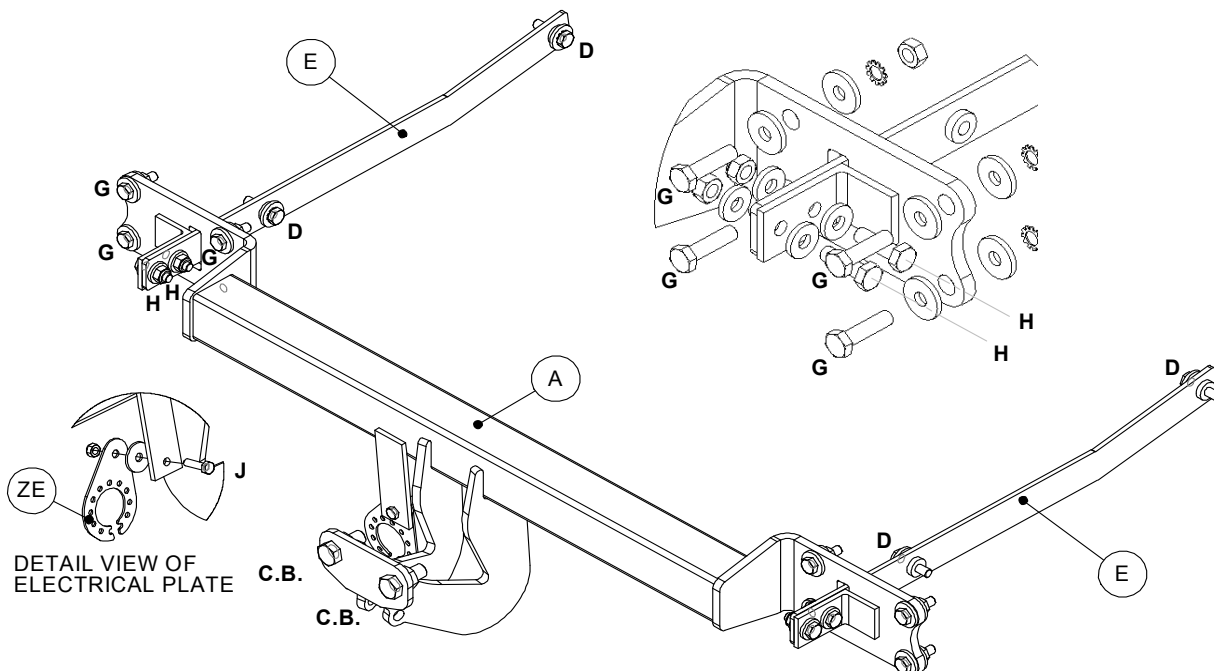
FITTING

1. Remove boot trim (3 push studs, and plastic hooks on each side, boot floor, and further 4 push studs. Unclip plastic panel in front of boot to free carpet in order to access the rear of the light clusters).
2. Remove light clusters (4 nuts at rear of each cluster and unclip plug).
3. Remove Bumper (1 Nut, 2 plastic push studs and 1 bumper tip screw under each wheel arch, on rear panel in boot undo 2 nuts, and remove plastic trim. Undo 2 Torx screws around heat shield, 2 Nuts on lower edge and finally Nuts beneath light housing through access holes in rear panel. Pull bumper tabs outwards, slide bumper rearwards and carefully remove reversing sensors (if fitted))
4. Remove rear crash beam (4 nuts each side) and hand to customer.
5. Cut vertical slit in foam seal, and insert Sidearms (E) into each chassis rail. Remove rubber caps, and insert Bolts at (D). **Note: It is essential to fully seal chassis openings to prevent any possible water ingress when the towbar is fitted.**
6. Loosely attach cross Bar (A) to existing holes in rear panel using Bolts (G), and attach Cross Bar (A) to Side Arms(E) using Bolts (H)
7. Tighten all bolts starting with (G) then (D) and finally (H)
8. Mount the Electrical Plate to tab on crossbar using Bolt (J), Note that if a flip-up electrical socket is required, the bumper will need to be cut to accommodate the socket.
9. Refitting of the bumper and trim is a reversal of removal.

Note: This towbar must be used with either a Witter Towball (part number Z11) or Class A50-1 or A50-X Towball dimensionally Conforming to A50-1 with a 'D' and 'S' value greater than or equal to that of the towbar.

Please refer to the vehicle specification for the trailer weight and nose limits, which **must be observed**.

Recommended torque settings: M8 - 27Nm, M10 - 53 Nm, M16 - 214 Nm





Notice de montage

ATTELAGE pour **MR41A**
Mercedes Classe C 4 Portes (W204)
2007-

DESIGNATION

A	1	Traverse principale conforme à la Directive Européenne 94/20/EC A50-1
D	4	Vis, M10 x 40 x 1.5mm, rondelles frein, et rondelles plates (Ø 30mm)
E	2	Bras latéraux
G	8	Vis, M10 x 40 x 1.5mm, écrous, rondelles frein, et rondelles plates (Ø 30mm)
H	4	Vis, M10 x 35 x 1.5mm, écrous nyloc, et 8 rondelles plates (Ø 25mm)
J	1	Vis, M8 x 25mm, rondelle néoprène, et écrou nyloc
ZE	1	Plaque électrique escamotable
CB	2	Vis d'attelage M16 x 50, écrous, et rondelles frein

MONTAGE

1. Enlever l'habillage de coffre (3 goujons et crochets plastique de chaque côté, dans le fond de coffre, et 4 autres goujons. Déclipser la garniture plastique sur l'avant du coffre pour enlever le tapis et accéder au boîtier arrière des feux).
2. Démontez les feux (4 écrous à l'arrière de chaque boîtier et débrancher le connecteur).
3. Démontez le pare-chocs (1 écrou, 2 goujons plastique et 1 vis autour des passages de roue, sur le panneau arrière dans le coffre retirer les 2 écrous, et dégager la garniture plastique. Retirer 2 vis torx autour du bouclier thermique, 2 écrous sous le véhicule et enfin les écrous situés sous le feu dans les trous d'accès du panneau arrière. Déclipser le pare-chocs, le faire glisser en arrière, et démonter soigneusement les capteurs de proximité (si le véhicule en est équipé))
4. Démontez le renfort arrière du pare-chocs (4 écrous de chaque côté) et le remettre au client.
5. Découper une encoche verticale dans le joint mousse, et insérer les bras latéraux (E) dans les longerons. Retirer les bouchons en caoutchouc et insérer la visserie en (D). **Remarque: il est impératif d'imperméabiliser toutes ouvertures du châssis afin d'éviter d'éventuelles infiltrations d'eau lorsque l'attelage est monté.**
6. Fixer sans serrer la traverse principale (A) dans les trous existants du panneau arrière en utilisant la visserie correspondante (G) et assembler la traverse principale (A) aux bras latéraux (E) en utilisant la visserie (H)
7. Bloquer l'ensemble de la boulonnerie en commençant par (G) puis (D) et enfin (H).
8. Monter la plaque électrique à la languette du support de rotule en utilisant la visserie (J). Remarque : si une prise électrique escamotable est montée, une partie du pare-chocs devra être découpé pour pouvoir la loger.
9. Remonter le pare-chocs ainsi que l'habillage du coffre.

Remarque : Cet attelage doit être utilisé avec soit une rotule Witter (Référence Z11) ou une rotule de classe A50-1 ou A50-X dimensionnée conformément à la classe A50-1 avec une valeur 'D' et 'S' supérieure ou égale à celle de l'attelage. Veuillez vous référer aux données du constructeur pour le poids tractable maximum du véhicule et le poids maximum admis sur la boule.
Couples de serrage préconisés: M8 - 27Nm, M10 - 53 Nm, M16 - 214 Nm

