



Fitting Instructions

TOWBAR **MR32AU**
For Mercedes CLK Coupe **for**
May 2002 – **MR32A &**
(W209) **MR32AQ**

MATERIALS

A	1	Cross Bar
D	4	M10 x 40 Bolts, Lock Washers and Flat Washers (30mm O.D.)
E	1	Left Hand Side Arm
F	1	Right Hand Side Arm
G	2	M10 x 75 Bolts, Nyloc Nuts, Flat Washers (20mm O.D.) and Flat Washers (25mm O.D.)
H	4	M12 x 40 Bolts, Nuts, Lock Washers and 8 Flat Washers (30mm O.D.)
J	4	M10 x 35 Bolts, Nyloc Nuts and 8 Flat Washers (20mm O.D.)
K	2	M12 x 100 High Tensile Bolts and Nyloc Nuts - (Grade 10.9. - Torque setting 139Nm)
EP	1	Electrical Plate (SEP-M)

For use with either

MR32A Flange neck option – ZF3008. **Note:** This towbar must be used with either a Witter Towball (part number Z11) or Class A50-1 or A50-X towball dimensionally Conforming to A50-1 with a 'D' and 'S' value greater than or equal to that of the towbar.

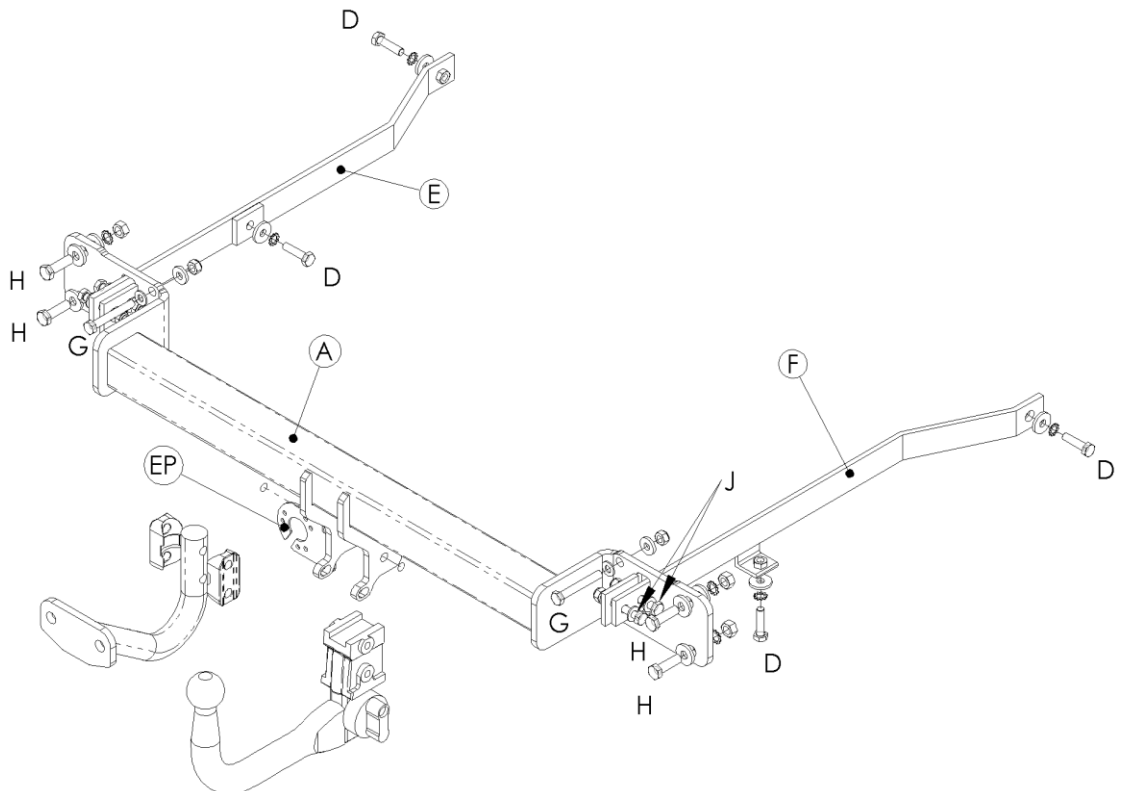
MR32AQ Detachable neck option – ZQ3008. Please refer to ZQ fitting instructions for installation

FITTING

1. Remove interior panels from inside boot. Remove bumper (1 plastic clip on lower edge of wheel arch liner each side, 1 tip screw each side, 1 self tapping bolt on upper edge of bumper inside boot on rear quarter panels, 1 nut each side on rear panel.)
2. Lower rear exhaust silencer and temporarily remove heat shield. Remove bumper beam and retain for fitment if the towbar is removed. Remove grommets from mounting points (**D**), insert Side Arms (**E**) and (**F**) into chassis rails and loosely attach using Bolts (**D**).
3. Loosely attach Cross Bar (**A**) to rear panel using Bolts (**G**) and (**H**) also attach to Side Arms (**E**) and (**F**) using Bolts (**J**). Tighten all bolts.
4. Refit heat shield, re-mount exhaust and refit bumper. Attach neck option to Cross Bar (**A**) using separate fitting instruction along with Electrical Plate (**EP**). Tighten bolts.

Recommended torque settings: Grade 8.8 bolts: M10 - 53 Nm, M12 - 95 Nm, M16 - 214 Nm

Grade 10.9: M12 – 139Nm, M10 – 78Nm



W 0001MR32AU-FIT\$010810140000



Notice de montage

Attelage **MR32AU**
Pour Mercedes CLK Coupe **Pour**
Mai 2002 – **MR32A &**
(W209) **MR32AQ**

Désignation

A	1	Traverse principale
D	4	Boulons M10 x 40, rondelles freins et rondelles (Ø30mm)
E	1	Bras latéral gauche
F	1	Bras latéral droit
G	2	Boulons M10 x 75, écrous Nylocs, rondelles (Ø20mm) & rondelles (Ø25mm)
H	4	Boulons M12 x 40, écrous, rondelles freins & 8 rondelles (Ø30mm)
J	4	Boulons M10 x 35, écrous Nylocs & 8 rondelles (Ø20mm)
K	2	Boulons M12 x 100 & écrous Nylocs - (Classe 10.9. – Couple de serrage 139Nm)
EP	1	Plaque de support de prise (SEP-M)

Pour utiliser avec

MR32A rotule standard – ZF3008. Note: Cet attelage doit être utilisé avec une boule d'attelage Witter (référence produit Z11) ou une boule de remorquage Classe A50-1 ou A50-X se conformant dimensionnellement conforme à A50-1 avec une valeur 'D' et 'S' supérieure ou égale à celle de l'attelage.

MR32AQ Rotule RDSO – ZQ3008. Please refer to ZQ fitting instructions for installation

Veuillez-vous reporter aux données techniques du véhicule pour les limites de masse tractable et du poids admis sur la boule, **lesquelles sont à observer.**

Installation

1. Enlever la garniture de coffre. Démontez le pare-chocs (1 agrafe en plastique dans chaque coins inférieur du pare-chocs, 1 vis dans chaque extrémités, 1 boulons auto-taraudeur de chaque côté situé dans le coffre & 1 écrous de chaque côté interne du panneau arrière.)
2. Abaisser le silencieux et enlever le bouclier thermique. Démontez la traverse de pare-chocs et la remettre au client. Enlever les capuchons recouvrant les points de fixation de l'attelage (**D**), insérer les bras latéraux (**E**) & (**F**) dans les longerons et sans serrer, attacher les à l'aide de la visserie (**D**).
3. Sans serrer, attacher la traverse principale (**A**) au panneau arrière à l'aide de la visseries (**G**) & (**H**) et au bras latéraux (**E**) & (**F**) à l'aide de la visserie (**J**). Serrer toute la visserie au couple de serrage recommandé.
4. Repositionner le bouclier thermique, l'échappement et le pare-chocs. Installer la rotule choisie à la traverse principale (**A**) et la plaque de support de prise (**EP**) à l'aide des notices fournies séparément. Serrer toutes la visserie au couple recommandé.

Couple de serrage recommandé: Visserie de Classe: M10 - 53 Nm, M12 - 95 Nm, M16 - 214 Nm
Classe 10.9: M12 – 139Nm, M10 – 78Nm

