



# Fitting Instructions

TOWBAR IV02A  
For IVECO DAILY TIPPERS

## MATERIALS

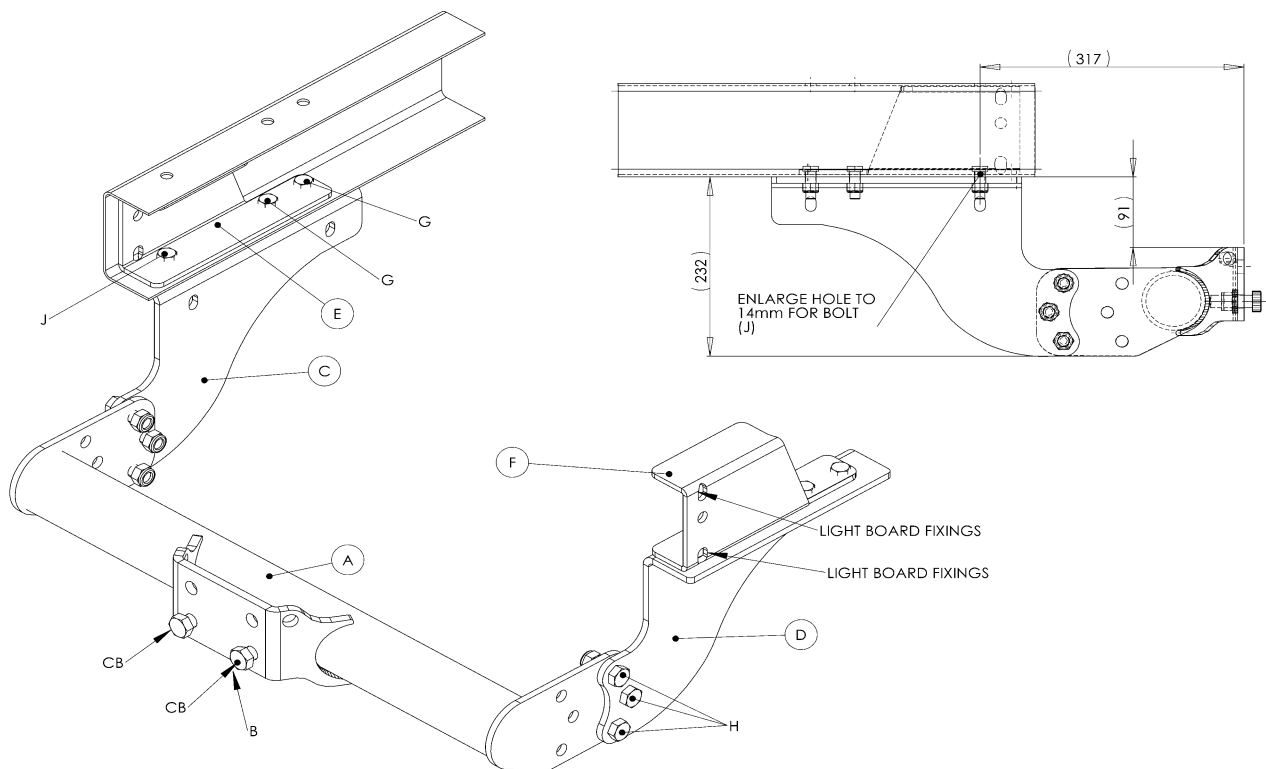
A	1	Cross Bar
B	1	Coupling Packer
C	1	Left hand sidearm
D	1	Right hand sidearm
E	1	Left hand Chassis Stiffener
F	1	Right hand Chassis Stiffener
G	4	M12 x 40 x 1.75 Bolts and Nyloc Nuts.
H	6	M14 x 40 x 2.00 Bolts and Nyloc Nuts
J	2	M14 x 40 x 2.00 Bolts and Nyloc Nuts
CB	2	M16 x 50mm Coupling Bolts, Nuts, Lock Washers
Z	1	ZEP35 Electrical Plate (not shown)

## FITTING

1. Remove bolts securing rear light panel to vehicle chassis (2 bolts each side). Insert Chassis Stiffeners (E) and (F) inside chassis frame. **Loosely** secure Sidearms (C) and (D) to lower face of chassis and Chassis Stiffeners (E) and (F) using bolts (G) and (J) as shown below (drill out rearmost hole to 14mm for Bolts J).
2. **Loosely** attach Cross Bar (A) to Sidearms (C) and (D) using Bolts (H). **Note:** it is necessary to determine the optimum position for mainframe (A) this may be at either set of holes (H) giving an extension of 70mm.
3. Secure rear light panel to vehicle chassis using original bolts (**these bolts must be fitted – otherwise chassis failure may occur**) and **Fully Tighten all bolts.**

**NOTE:** This towbar is EC type approved to be used with a Class A50-X towball with a 'D' Value greater than or equal to that of the towbar. Please refer to the vehicle specification for the trailer weight and nose limits, which **must be observed.**

**Recommended torque settings:** M8 - 27Nm, M10 - 53 Nm, M12 - 95 Nm, M14 - 150 Nm, M16 - 214 Nm





# Notice de montage

ATTELAGE pour **IV02A**  
**IVECO DAILY BENNE**

## DESIGNATION

A	1	Traverse principale
B	1	Entretoise de renfort
C	1	Bras latéral gauche
D	1	Bras latéral droit
E	1	Renfort de châssis (Côté gauche)
F	1	Renfort de châssis (Côté droit)
G	4	Vis, M12 x 40 x 1.75 et écrous nyloc
H	6	Vis, M14 x 40 x 2.00 et écrous nyloc
J	2	Vis, M14 x 40 x 2.00 et écrous nyloc
CB	2	Vis d'attelage M16 x 50mm, écrous, rondelles frein
Z	1	Plaque électrique ZEP35 (non illustré)

## MONTAGE

- Retirer les vis maintenant le panneau arrière au châssis du véhicule (2 vis de chaque côté). Insérer les renforts de châssis (E) et (F) dans le cadre du châssis. Assembler sans serrer les bras latéraux (C) et (D) au châssis et aux renforts de châssis (E) et (F) en utilisant la visserie fournie (G) et (J) comme indiqué ci-dessous (Percer le trou avant avec un foret de 14mm pour loger la visserie J).
- Assembler sans serrer** à la traverse principale (A) aux bras latéraux (C) et (D) en utilisant la boulonnerie fournie (H). **Remarque:** il est nécessaire de déterminer la position optimale pour la traverse principale (A) ce peut être à deux différents ensemble de trous (H) permettant un débattement de 70mm.
- Fixer la rampe de feux arrière au châssis du véhicule en utilisant la visserie existante (**Ces vis doivent être obligatoirement montées – sinon une défaillance du châssis pourrait se produire**) et bloquer l'ensemble de la boulonnerie.

**Remarque:** Cet attelage doit être utilisé avec une rotule de classe A50-X avec une valeur 'D' supérieure ou égale à celle de l'attelage. Veuillez vous référer aux données du constructeur pour le poids tractable maximum du véhicule et le poids maximum admis sur la boule.

**Couples de serrage préconisés:** M8 - 27Nm, M10 - 53 Nm, M12 - 95 Nm, M14 - 150 Nm, M16 - 214 Nm

