



# Fitting Instructions

TOWBAR HY38AU FOR  
For Hyundai Sonata HY38A, HY38AQ,  
May 2005 – HY38AQF & HY38AS  
For use with '2031'  
Series necks

## MATERIALS

A	1	Cross Bar
C	1	Lefthand Sidearm
D	1	Righthand Sidearm
E	6	M10 x 35 x 1.25 Bolts, Lock Washers and 30mm O.D Flat Washers.
F	4	M12 x 35 x 1.75 Bolts, 2 off Nuts, Lock Washers and 25mm O.D Flat Washers.
ZQ	1	Detachable Neck (ZQ2031) shown
EP	1	Electrical Plate (ZEP2)

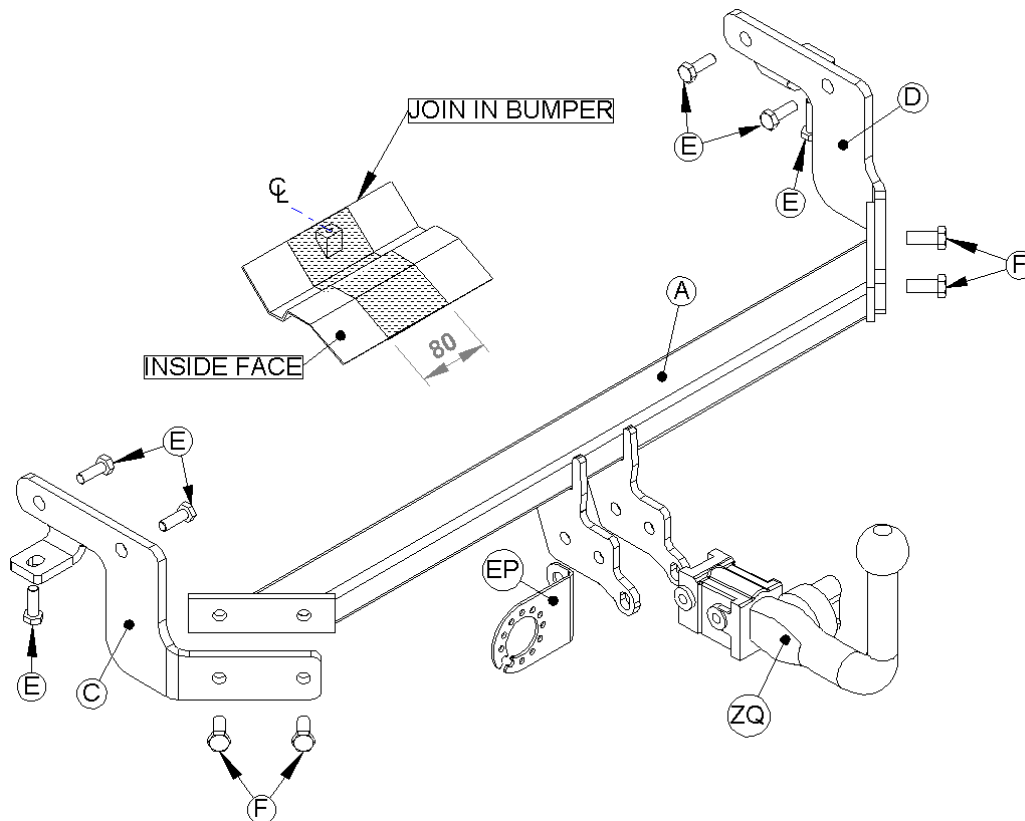
## FITTING

1. Remove bumper, 3 off tip screws around each wheel arch, 4 off nuts along bottom edge, 6 off plastic push clips along top edge, 2 off plastic push clips and 1 off screw under each light cluster- (light clusters are secured by 4 off nuts located behind side trim in boot). Pull bottom edge of bumper out sufficiently to reveal 2 off plastic brackets securing bumper to inner crash beam, remove bottom fixing (access to this fixing is tight and so can be drilled out as bracket is discarded for towbar fitting).
2. Remove bumper beam, 8 off nuts on back panel and remove the 2 off plastic bumper brackets on lower edge, cut off the small square extrusion in the centre of the bumper beam and refit the beam to the vehicle.
3. Remove rearmost heat shield fixing and bend down to reveal mounting point.
4. Loosely attach side arms (C & D) to chassis rails using fixings (E).
5. Attach crossbar (A) to sidearms using fixings (F), and fully tighten all bolts.
6. Cut bumper as shown. Refit inner beam, bumper and light clusters.
7. Attach preferred neck and electrical plate (EP) using fixings as per separate fitting instruction.

### Note:

Please refer to the vehicle specification for the trailer weight and nose limits, which must be observed.

Recommended torque settings: 8.8 Grade M8 - 27Nm, M10 - 53 Nm, M12 - 95 Nm, M14 - 150 Nm, M16 - 214 Nm  
10.9 Grade M12 – 139Nm.



W0001HY38AU-FIT\$011103300000



# Notice de Montage

Atelage **HY38AU** Pour  
Pour Hyundai Sonata **HY38A, HY38AQ,**  
**May 2005 – HY38AQF &**  
**HY38AS**

Pour utiliser avec les ferrures de la  
série '2031'

## Désignation

A	1	Traverse principale
C	1	Bras latéral gauche
D	1	Bras latéral droit
E	6	Boulons M10 x 35 x 1.25, rondelles freins et rondelles plates (Ø30mm).
F	4	Boulons M12 x 35 x 1.75, 2x écrous, rondelles freins et rondelles plates (Ø25mm).
ZQ	1	Ferrure (ZQ2031 illustrée)
EP	1	Plaque de support de prise (ZEP2)

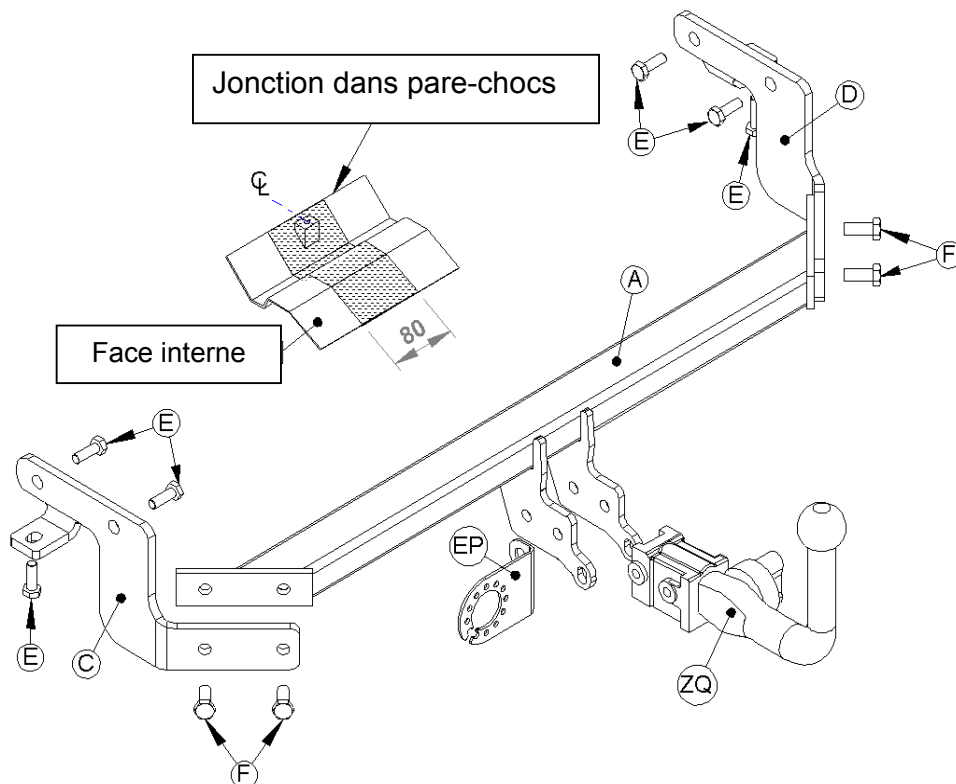
## Montage

1. Démonter le pare-chocs, 3 vis dans chaque passage de roue, 4 écrous le long de l'arête inférieure, 6 agrafes en plastique sur l'arête supérieure, 2 agrafes et 1 vis sous chaque feu- (les feux sont maintenus par 4 écrous situé derrière la garniture de coffre). Tirer sur la partie inférieure du pare-chocs pour accéder aux deux taquets en plastiques qui maintiennent le pare-chocs à la traverse de pare-chocs, enlever les (l'accès à ses taquets étant difficile, ils peuvent être percé car ils ne seront pas réutilisé lors de l'installation de l'attelage).
2. Démonter la traverse de pare-chocs, 8 écrous sur le panneau arrière et enlever les deux taquets en plastiques de maintien de pare-chocs inférieur, Découper l'extrusion carrée situé au milieu de la traverse de pare-chocs et remonter la sur le véhicule.
3. Démonter le bouclier thermique pour révéler les points de fixations de l'attelage.
4. Sans serrer, attacher les bras latéraux (C & D) aux longerons à l'aide de la visserie (E).
5. Fixer la traverse principale (A) aux bras latéraux à l'aide de la visserie (F), et serrer toute la visserie au couple de serrage recommandé.
6. Découper le pare-chocs comme indiqué. Remonter le pare-chocs, feux etc.
7. Fixer la ferrure choisie avec la plaque de support de prise (EP) à l'aide de la visserie et notice de montage fournie séparément.

## Remarque:

Veuillez vous reporter aux données techniques du véhicule pour les limites de masse tractable et de poids admise sur la boule, **lesquelles sont à observer.**

**Couples de serrage recommandés : Classe 8.8 - 27Nm, M10 - 53 Nm, M12 - 95 Nm, M14 - 150 Nm, M16 - 214 Nm**  
**Classe 10.9 M12 – 139Nm.**



W0001HY38AU-FIT\$011103300000