



# Fitting Instructions

TOWBAR HY26A  
For HYUNDAI TRAJET  
(May 2000 -)

## MATERIALS

A	1	Tubular Crossbar with European facing to 94/20/EC – A50-1
C	4	M10x35x1.25mm Fine Pitch Bolts, Lock Washers and Washers (25mm O.D)
D	2	M10x35x1.25mm Fine Pitch Bolts, Lock Washers and Large Flat Washers (30mm O.D)
E	2	Spacers (3mm thick, use as required)
F	2	Exhaust Mounting Rubbers (Use as required)
CB	2	M16x50x2.0mm Coupling Bolts, Nuts and Lock Washers

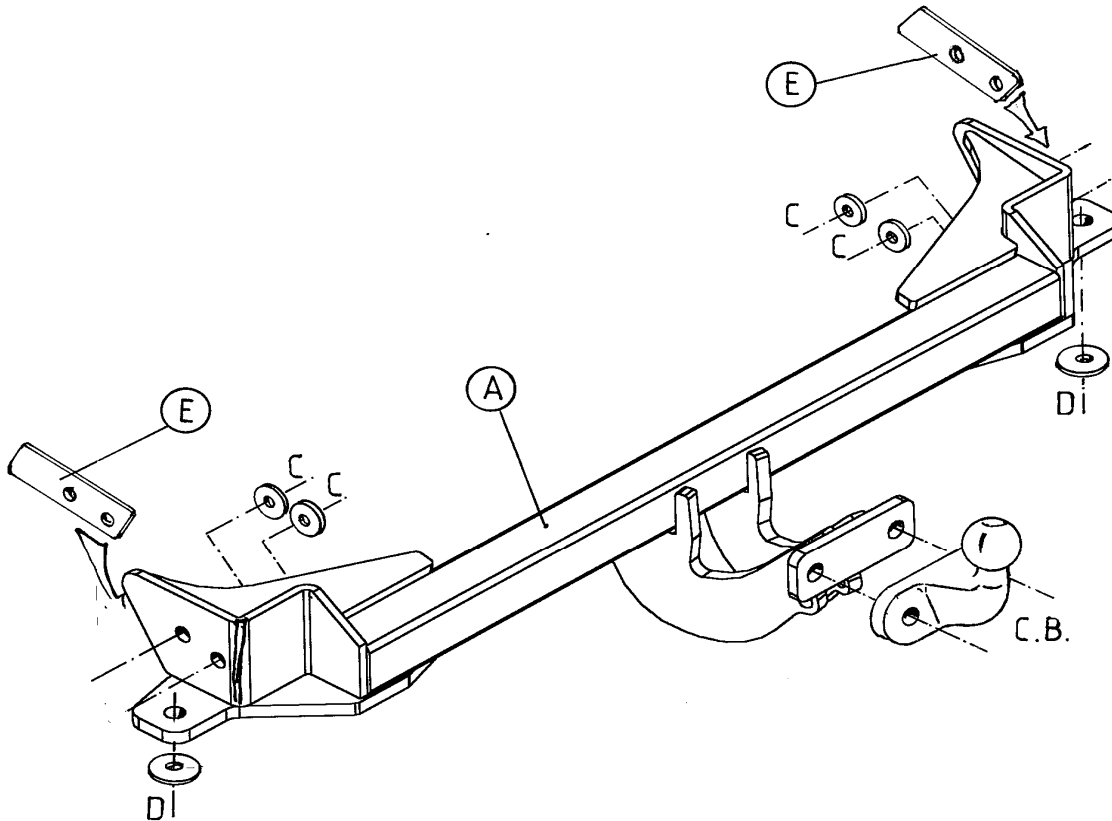
## FITTING

1. No need to remove or cut bumper. Remove the 3 screws retaining lashing eye to left chassis rail. Release exhaust from two rearmost hangers and lower the spare wheel.
2. Remove the two **innermost** screws holding the bumper beam to chassis using 12mm socket (one on each side, located near Bolts (C)).
3. Offer up Crossbar (A) and secure using Bolts (D). Insert one or both (1 each side) of Spacers (E) if or as required between the vertical face of the vehicle frame and Tubular Crossbar (A) and attach using Bolts (C).  
**Tighten all Bolts.**
4. Reattach the two rubber exhaust hangers. **Note:** It may be necessary to replace the rearmost rubber exhaust hanging rubbers with the Exhaust Mounting Rubbers (F) provided to gain the necessary exhaust clearances on some models.
5. Models with larger 215/65R15 spare wheels require the spare wheel cage mounting 30mm further forward using one bolt either side.

**Note:** This towbar must be used with either a Witter Towball (part number Z11) or Class A50-1 or A50-X towball dimensionally Conforming to A50-1 with a 'D' and 'S' value greater than or equal to that of the towbar.

Please refer to the vehicle specification for the trailer weight and nose limits, which **must be observed**.

**Recommended torque settings:** M8 - 27Nm, M10 - 53 Nm, M12 - 95 Nm, M14 - 150 Nm, M16 - 214 Nm





# Notice de Montage

Attelage HY26A  
Pour HYUNDAI TRAJET  
(May 2000 -)

## Désignation

A	1	Traverse principale tubulaire conforme à la norme Européenne 94/20/EC – A50-1
C	4	Boulons à pat fin M10x35x1.25mm, rondelles frein et rondelles plates (Ø25mm)
D	2	Boulons à pas fin M10x35x1.25mm, rondelles frein et grande rondelles (Ø 30mm)
E	2	Entretoise (3mm d'épaisseur, à utiliser si nécessaire)
F	2	Cylimbloc d'échappement (à utiliser si nécessaire)
CB	2	Boulons d'accouplement M16x50x2.0mm, écrous et rondelles frein
Z	1	Plaque électrique ZEP35 (non illustrée)

## Montage

- Il n'est pas nécessaire de démonter ou découper le pare-chocs. Enlever les 3 vis retenant l'œil de remorquage sur le longeron gauche. Libérer l'échappement de son support le plus en arrière et abaisser la roue de secours.
- Enlever les 2 vis intérieur maintenant la traverse de pare-chocs au châssis à laide (un de chaque coté, près de la position de la visserie en (C)).
- Présenter la traverse principale (A) et sécurisé la sans serrer en utilisant la visserie (D). Positionner 1 ou 2 (1 de chaque coté) des entretoises (E) si nécessaire entre la face vertical du châssis et la traverse principale (A) et attaché la en utilisant la visserie (C). **Serrer toute la visserie au couple de serrage recommandé.**
- Remonter le support d'échappement. **Remarque:** il peut être nécessaire de remplacer le support d'échappement le plus en arrière par le cylimbloc (F) afin d'améliorer l'espace entre l'échappement et l'attelage sur certain modèle.

**Remarque :** Cet attelage doit être utilisé avec une boule de remorquage Witter (référence produit Z11) ou une boule de remorquage Classe A50-1 ou A50-X se conformant dimensionnellement à A50-1 avec une valeur 'D' et 'S' supérieure ou égale à celle de l'attelage.

Veillez vous reporter aux données techniques du véhicule pour les limites de masse tractable et du poids admis sur la boule, **lesquelles sont à observer.**

**Couple de serrage recommandé:** M8 - 27Nm, M10 - 53 Nm, M12 - 95 Nm, M14 - 150 Nm, M16 - 214 Nm

