



Fitting Instructions

TOWBAR HN47A
For HONDA CIVIC HATCHBACK
(2001-)

MATERIALS

A	1	Tubular Mainframe
B	1	Centre Plate with European facing to 94/20/EC A50-1
C	1	Centre Plate with European facing to 94/20/EC A50-1
D	1	Inner Side Arm (left hand)
E	1	Inner Side Arm (right hand)
F	2	Outer Side Arms
G	2	Bushes (25mm O.D. x 16mm long)
H	10	M10 x 30mm x 1.5 Bolts, Nuts, Lock Washers and Large Flat Washers (40mm O.D)
J	2	M10 x 30mm x 1.5 Bolts, Nuts and Lock Washers
K	4	M8 x 35mm x 1.25 Bolts, Lock Washers and Flat Washers (25mm O.D.)
K	4	M8 Spigot Nuts, M10 Lock Washers and Flat Washers (M10 x 20mm O.D.)
L	4	M10 x 30mm x 1.5 Bolts, Nuts and Lock Washers
M	1	Electrical Plate
N	2	M10 x 45mm x 1.5 Bolts, Nuts, Lock Washers and Large Flat Washers (50mm O.D)
S	2	M12 x 65mm x 1.75 Bolts, Nyloc Nuts
T	1	Safety Chain Plate
CB	2	M16 x 50mm x 2.00 Coupling Bolts, Nuts, Lock Washers

FITTING

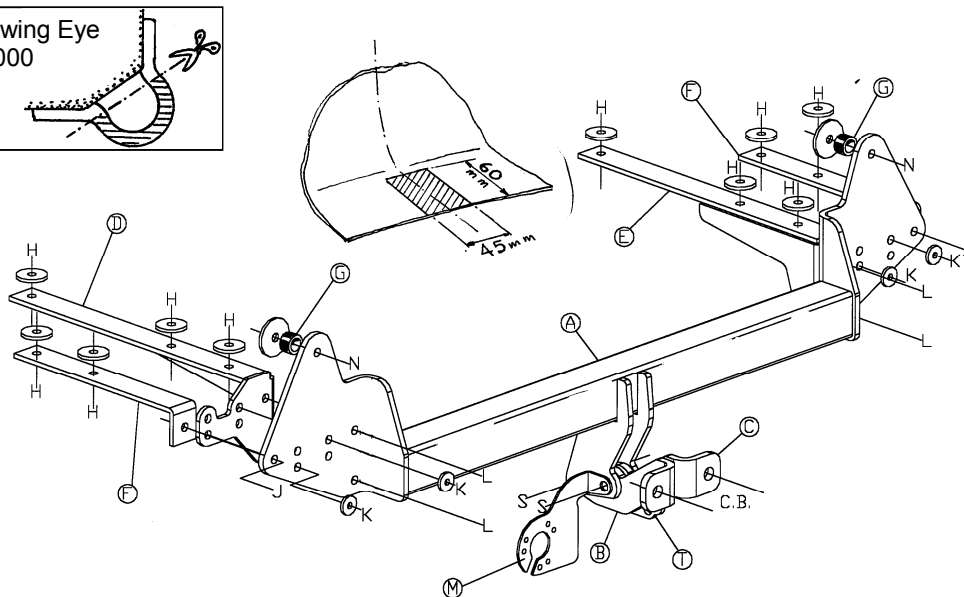
- Remove the bumper (2 upper rear bolts behind plastic caps, 2 tip bolts, 2 wheel arch screws and 2 plastic plugs on lower edge). Remove the steel bumper beam. Cut bumper as shown. **Note: Clear all mastic compound from the washer and Side Arm seating areas as required.**
Note: On vehicles with captive studs at (K) Side Arms (D and E) have to be in place before attaching Mainframe (A).
- Remove the plastic plugs at (N). Insert Bushes (G) and loosely attach Mainframe (A) to vehicle using Bolts (N).
- Loosely attach Side Arms (D, E and F) to Mainframe (A) using Bolts (K, L and J) or Spigot Nuts at (K) as required.
- Mark up through Side Arms (D, E and F) for holes (H), drill down from inside the boot and attach using Bolts (H). Tighten all Bolts and refit the bumper.
- Attach Centre Plates (B and C), Electrical Plate (M) and Safety Chain Plate (T) to Mainframe (A) using Bolts (S).
- In order to prevent moisture ingress, once tightened, apply a water-sealing agent to every bolt protruding through the rear panel.

This towbar must be used with either a Witter Towball (part number Z1) or Class A50-1 or A50-X towball dimensionally conforming to A50-1 with a 'D' and 'S' value greater than or equal to that of the towbar, also for use with Witter Removable Towball Unit (part number ZR2M000). Towing eye must be removed to fit Removable Towball (See diagram).

Please refer to the vehicle specification for the trailer weight and nose limits, which **must be observed**.

Recommended torque settings: M8 - 27Nm, M10 - 53 Nm, M12 - 95 Nm, M14 - 150 Nm, M16 - 214 Nm

Remove Towing Eye
to fit ZR2M000



W0001HN47A-FIT\$010802220000



Notice de Montage

Attelage **HN47A**
Pour **HONDA CIVIC 5 portes**
(2001-)

Designation

A	1	Traverse principale
B	1	Ferrure conforme à la norme Européenne 94/20/EC A50-1
C	1	Ferrure conforme à la norme Européenne 94/20/EC A50-1
D	1	Bras latéral intérieur gauche
E	1	Bras latéral intérieur droit
F	2	Bras latéraux extérieur
G	2	Entretoise tubulaire (Ø25mmx 16mm long)
H	10	Boulons M10 x 30mm x 1.5, écrous, rondelles freins et grandes rondelles plates (Ø40mm)
J	2	Boulons M10 x 30mm x 1.5, écrous et rondelles frein
K	4	Boulons M8 x 35mm x 1.25, rondelles frein et rondelles plates (Ø25mm)
K	4	Ecrous M8 à collerette, rondelles frein M10 et rondelles plates (M10 x Ø20mm)
L	4	Boulons M10 x 30mm x 1.5, écrous et rondelles frein
M	1	Plaque électrique
N	2	Boulons M10 x 45mm x 1.5, écrous, rondelles freins et grandes rondelles plates (Ø50mm)
S	2	Boulons M12 x 65mm x 1.75 et écrous Nyloc
T	1	Support de chaîne de sécurité
CB	2	Boulons d'accouplement M16 x 50mm x 2.00 écrous et rondelles freins

Montage

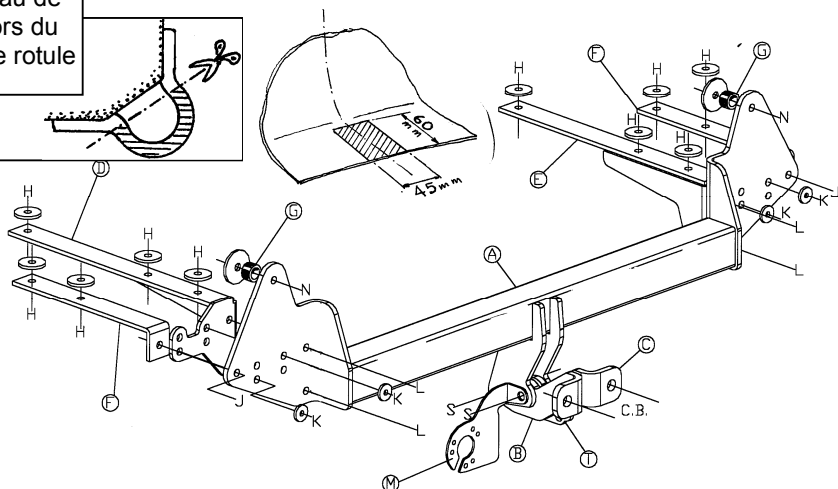
1. Démonter le pare-chocs (2 boulons sur la partie arrière supérieure sous des caches, 2 boulons dans les extrémités, 2 vis dans les passages de roue et 2 agrafes sur l'arête inférieure). Démonter la traverse de pare-chocs. Découper le pare-chocs comme indiqué. **Remarque: Nettoyer tout le mastic sur toutes les surfaces de contact avec l'attelage.**
2. **Remarque: pour les véhicules équipés de goujons en (K) les bras latéraux (D et E) doivent être positionnés avant la mise en place de la traverse principale (A).**
3. Enlever les bouchons en plastique en (N). Insérer les entretoises (G) et sans serrer fixer la traverse principale (A) au véhicule à l'aide de la visserie (N).
4. Sans serrer, attacher les bras latéraux (D, E et F) à la traverse principale (A) en utilisant la visserie (K, L et J) ou les écrous à collerette en (K) selon le cas.
5. Marquer à l'aide des bras latéraux (D, E et F) la position des trous (H), percer depuis l'intérieur du coffre et en utilisant la visserie (H) attacher les.
Serrer toute la visserie au couple de serrage recommandé et remonter le pare-chocs.
6. Fixer les ferrures (B et C), la plaque électrique (M) et le support de chaîne de sécurité (T) à la traverse principale (A) à l'aide de la visserie (S).
7. De façon à prévenir toute pénétration d'eau dans le véhicule, une fois la visserie serrée, appliquer un mastic d'étanchéité sur toute la visserie traversant le panneau arrière.

Remarque : Cet attelage doit être utilisé avec une boule de remorquage Witter (référence produit Z11) ou une boule de remorquage Classe A50-1 ou A50-X se conformant dimensionnellement à A50-1 avec une valeur 'D' et 'S' supérieure ou égale à celle de l'attelage.

Veillez vous reporter aux données techniques du véhicule pour les limites de masse tractable et du poids admis sur la boule, **lesquelles sont à observer.**

Couple de serrage recommandé: M8 - 27Nm, M10 - 53 Nm, M12 - 95 Nm, M14 - 150 Nm, M16 - 214 Nm

Enlever l'anneau de remorquage lors du montage d'une rotule ZR2M000



W0001HN47A-FIT\$010802220000



W0001HN47A-FIT\$010802220000