



Fitting Instructions

TOWBAR HN43A
For HONDA CRV
1997- Spring 2002

MATERIALS

A	1	Cross Tube
C	1	Centre Tube with European facing to 94/20/EC A50-1
D	4	M10x60x1.25 Bolts, Lock Washers and Flat Washers (20mm O.D.)
D1	2	Side Arms
D2	4	Bush 19mm O.D. 25mm long
E	4	M10x100x1.5 Bolts, Nuts, Lock Washers and Large Flat Washers (40mm O.D.)
E1	4	Bush 19mm O.D. 67mm long
F	1	M12x80mm Bolt, Nyloc Nut, Lock Washer and 2 off Flat Washers (25mm O.D.)
F1	4	Bush 40mm O.D. 2 off @13mm long, 1 off @ 18mm and 1 @ 8mm.
G	2	M12x75mm Bolts and Nyloc Nuts
CB	2	M16x50mm Coupling Bolts, Nuts and Lock Washers

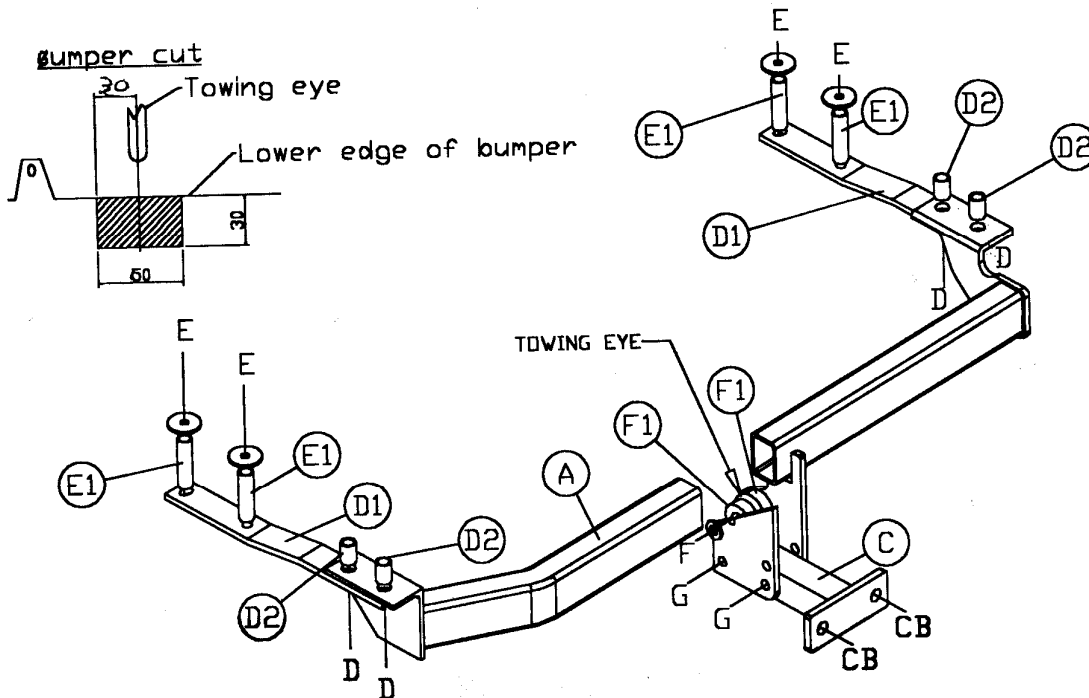
FITTING

1. Cut a 60mm wide x 30mm deep slot in the bumper (see sketch). Remove bumper (5 push-in clips along top edge of bumper, 1 screw each side, 2 screws securing each mud flap and 1 above, 2 push-in clips along lower edge of bumper and release the wiring loom from inside bumper).
2. Release the rearmost silencer hangers and allow to drop (depending on the type drill being used it be necessary to remove silencer to gain access to holes). Remove boot floor covering. Loosely secure Sidearms (D1) to vehicle chassis at forward most holes (D) with bolts (D), using Sidearms as a guide drill rearmost holes (D) (Note: a captive nut is present 25mm above, care must be taken not to damage threads whilst drilling), drill through forward holes (E) into boot floor (second skin). Remove Sidearms and enlarge holes where necessary so that bushes (D2) and (E1) can be inserted (lower skin only) and loosely secure Cross Tube (A), Sidearms (D1), using bolts (D) and (E) ensuring correct positioning of flat washers and removal of any compound around seating areas.
3. Position bushes (F1) either side of towing eye (extra bushes are supplied for vehicles which have an offset towing eye) and secure between drop plates using bolt (F) with Flat Washers.
4. Attach Centre Tube (C) to Cross Tube (A) using Bolts (G) and fully tighten all bolts (tighten bolt (F) last). Secure exhaust, refit bumper and boot trim.

This towbar must be used with either a Witter Towball (part number Z1) or Class A50-1 or A50-X towball dimensionally Conforming to A50-1 with a 'D' and 'S' value greater than or equal to that of the towbar.

Please refer to the vehicle specification for the trailer weight and nose limits, which **must be observed**.

Recommended torque settings: M8 - 27Nm, M10 - 53 Nm, M12 - 95 Nm, M14 - 150 Nm, M16 - 214 Nm



DESIGNATION

A	1	Traverse principale
C	1	Support central de rotule conforme à la Directive Européenne 94/20/EC A50-1
D	4	Vis, M10x60x1.25, rondelles frein, et rondelles plates (Ø 20mm)
D1	2	Bras latéraux
D2	4	Entretoises 19mm ; longueur : 26mm
E	4	Vis, M10x100x1.5, écrous, rondelles frein, et larges rondelles plates (Ø 40mm)
E1	4	Entretoises 19mm ; longueur : 67mm
F	1	Vis, M12x80mm, écrou nyloc, rondelle frein, et 2 rondelles plates (Ø 25mm)
F1	4	2 entretoises Ø 40mm ; longueur : 13mm – 1 bague Ø 40mm ; longueur : 18mm – et 1 bague Ø 40mm ; longueur : 8mm.
G	2	Vis, M12x75mm et écrous nyloc
CB	2	Vis d'attelage M16x50mm, écrous, et rondelles frein

MONTAGE

- Découper une encoche de 60mm de large x 30mm de profondeur dans le pare-chocs (Voir le schéma ci-dessous). Démontez le pare-chocs (5 clips au dessus du pare-chocs, 1 vis de chaque côté, 2 vis de maintien des bavettes et 1 au dessus, 2 clips sous la voiture et débrancher le câble électrique).
- Débrider le pot d'échappement et le laisser pendre (Suivant le type de foret utilisé, il peut être nécessaire de démonter le silencieux pour faciliter l'accès aux trous). Déshabiller l'intérieur du coffre. Assembler sans serrer les bras latéraux (D1) au châssis aux trous avant (D) en utilisant la visserie fournie (D), prenant les bras latéraux comme gabarit, percer les trous (E) (Remarque: un écrou captif se trouve à 25mm au dessus, faire attention de ne pas l'endommager), percer les trous (E) dans le fond de coffre (double épaisseur). Enlever les bras latéraux et élargir les trous si nécessaire pour que les entretoises (D2) et (E1) puissent être insérées (sous épaisseur seulement) et monter sans serrer la traverse principale (A), les bras latéraux (D1), en utilisant la boulonnerie correspondante (D) et (E) en s'assurant de la bonne position des rondelles plates et de la propreté de la surface de contact.
- Insérer les entretoises (F1) de chaque côté de l'anneau de remorquage (des entretoises supplémentaires sont fournies pour les véhicules qui ont un anneau de remorquage désaxé) et les monter entre les plaques en utilisant la visserie (F) et les rondelles plates.
- Assembler le support central de rotule (C) à la traverse principale (A) en utilisant la visserie fournie (G) et bloquer l'ensemble de la boulonnerie (bloquer la vis (F) en dernier). Remonter le pot d'échappement, le pare-chocs et l'habillage du coffre.

Remarque : Cet attelage doit être utilisé avec soit une rotule Witter (Référence Z11) ou une rotule de classe A50-1 ou A50-X dimensionnée conformément à la classe A50-1 avec une valeur 'D' et 'S' supérieure ou égale à celle de l'attelage. Veuillez vous référer aux données du constructeur pour le poids tractable maximum du véhicule et le poids maximum admis sur la boule.

Couples de serrage préconisés: M8 - 27Nm, M10 - 53 Nm, M12 - 95 Nm , M14 - 150 Nm, M16 - 214 Nm

