



Fitting Instructions

TOWBAR FT74U
For Fiat 500 For use with
'3000' series
necks

MATERIALS

A	1	Cross Bar
B	1	Side Bracket
C	1	Side Bracket
D	2	Spacer
E	2	Witter Cage Nut Carrier
F	4	M10 x 35 x 1.5p Bolts, Lock Washers, Witter Cage Nuts and Retainers
G	4	M12 x 30 x 1.75p Bolts, Lock Washers, and Nuts
H	2	M8 x 35 x 1.25p Bolts, Lock Washers, Nuts and Plain Washers (25mm O.D.)
ZP	1	Electrical Plate Bracket
ZE	1	Retractable Electrical Plate
ZX	1	3000 Series Neck Kit

Note: This tow bar must be used with either a Witter '3000' series neck kit or Class A50-1 or A50-X tow ball, which dimensionally conforms to A50-1 with a 'D' and 'S' value greater than or equal to that of the tow bar.

FITTING

1. Remove each rear light cluster. (2 screws on side of moulding then pull rearwards)
2. Remove the bumper. (1 Torx screw exposed by removal of light clusters, 2 screws on bottom edge, 2 wheel arch screws and 1 Torx tip screw in each wheel arch).
3. Remove the inner steel bumper beam. (3 nuts each end)
4. Detach exhaust silencer from its mounting rubbers to gain access to underside of chassis rail.
5. Pre-assemble the Witter Cage Nuts (F) to the Cage Nut Retainers (E) using Cage Nut Fitting Instructions, (Take note of orientation of Cage Nut Retainers (E).
6. Carefully insert the Cage Nut Retainers (E) into each chassis rail and position above the square hole in the bottom face of the chassis. (Note the orientation to the corners of each square hole)
7. Assemble each Side Bracket (B & C) to underside of each chassis rail using fasteners (F) through the chassis' square holes. (Note the orientation of each Bolt to the corners of each square hole)
8. Assemble cross-tube to vehicle rear panel, locating over the lower bumper beam stud at each end. Loosely secure to Side Brackets (B & C) using fasteners (G).
9. Re-fit the steel bumper beam, with Spacers (D) between the beam ends and vehicle rear panel on outer stud mountings, and secure with original Nuts (X).
10. Complete the fitting of the steel bumper beam using fasteners (H) through the two remaining upper mounting holes. (Use a plain washer under each nut and one under head of each M8 Bolt.)
11. Assemble the chosen Neck Kit (ZX) and Electrical Plate Bracket (ZP) to Cross Bar (A) using fasteners from the Neck Kit.
12. Assemble Retractable Electrical Plate (ZE) to Electrical Plate Bracket (ZP).
13. **Fully tighten all fasteners.**

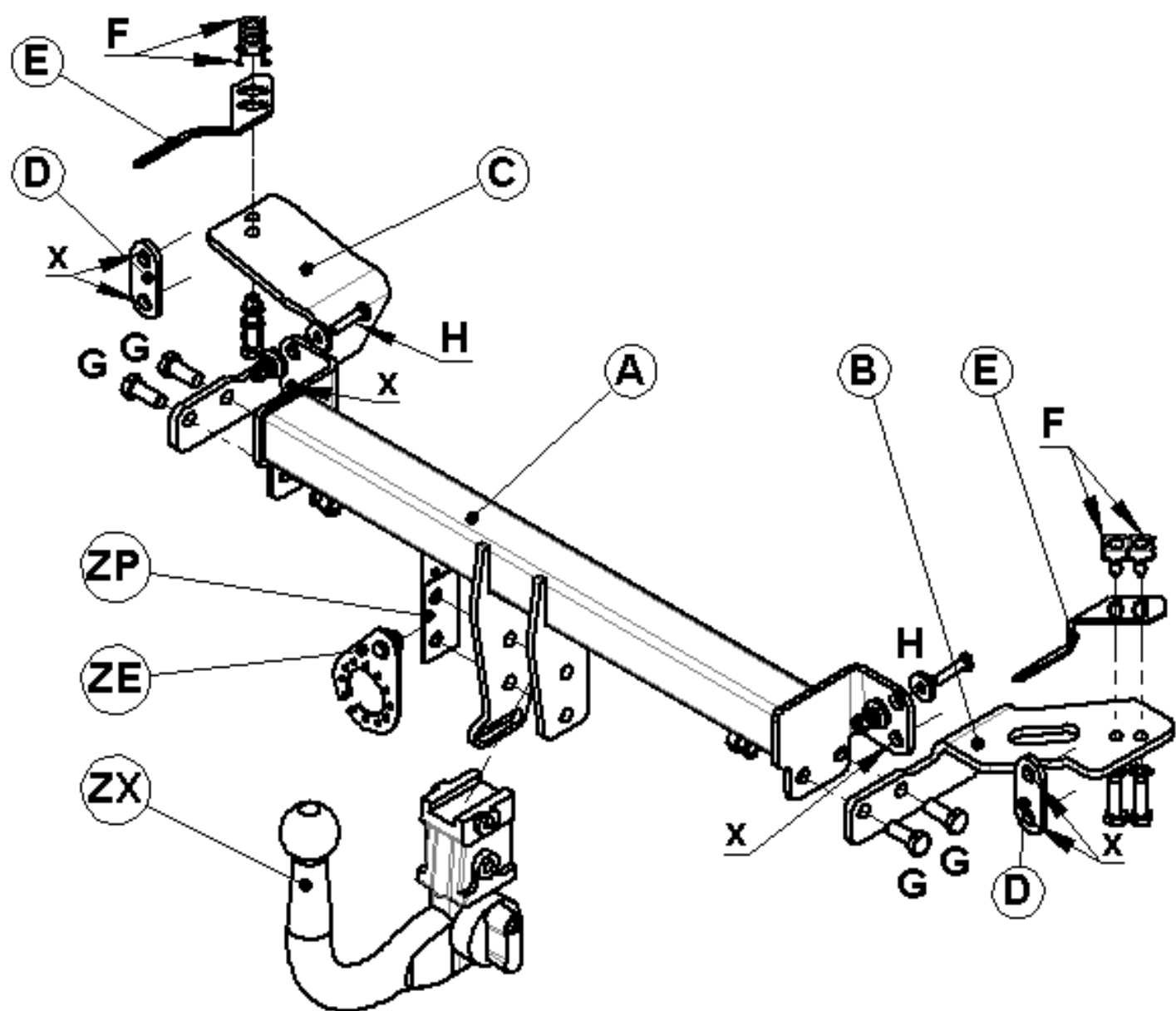
Recommended torque settings:

Grade 8.8 bolts: M8 - 24Nm, M10 - 52 Nm, M12 - 80 Nm, M14 - 130 Nm, M16 - 200 Nm

Grade 10.9: M12 - 120Nm, M10 - 70Nm M8- 35Nm



W0001FT74U-FIT\$011009280000





Notice de Montage

Attelage **FT74U**
Pour Fiat 500 **Pour utiliser**
avec la série de
ferrure '3000'

Désignation

A	1	Traverse principale
B	1	Bras latérale droit
C	1	Bras latérale gauche
D	2	Entretoise
E	2	Platine de support des écrous prisonnier spéciaux carré Witter
F	4	Boulons M10 x 35 x 1.5, rondelles freins et écrous prisonnier spéciaux carré Witter
G	4	Boulons M12 x 30 x 1.75, rondelles freins et écrous
H	2	Boulons M8 x 35 x 1.25, rondelles freins, écrous et rondelles plates (Ø25mm)
ZP	1	Support de plaque électrique
ZE	1	Plaque électrique escamotable
ZX	1	Exemple de ferrure de la série 3000

Remarque : Cet attelage doit être utilisé avec une ferrure de la série 3000 avec pour les ferrures à boule standard une boule de remorquage Witter (référence produit Z11) ou une boule de remorquage Classe A50-1 ou A50-X se conformant dimensionnellement à A50-1 avec une valeur 'D' et 'S' supérieure ou égale à celle de l'attelage.

Veuillez vous reporter aux données techniques du véhicule pour les limites de masse tractable et du poids admis sur la boule, **lesquelles sont à observer.**

Montage

1. Démontez les feux arrière. (2 vis sur le côté, tirer vers l'arrière)
2. Démontez le pare-chocs. (1 vis Torx situé à l'emplacement des feux, 2 vis sur l'arête inférieure, 2 vis dans le passage de roue et 1 vis vertical derrière le passage de roue).
3. Démontez la traverse de pare-chocs en acier. (3 écrous de chaque côté)
4. Abaissez le silencieux de façon à pouvoir accéder au dessous des longerons.
5. Pré- assemblez les écrous prisonnier Witter (F) aux platines (E) à l'aide de la notice de montage fournie séparément, en prenant garde à l'orientation des platines (E).
6. Avec précaution, insérez les platines (E) dans chaque longeron et positionnez les au dessus des trous carrés situés sur la face inférieure des longerons. (Remarque: Positionner les comme indiqué sur le schéma)
7. Fixez les bras latéraux (B & C) sous les longerons à l'aide de la visserie (F) aux platines (E). (Remarque la visserie est positionnée dans les angles du trou carré)
8. Fixez la traverse principale au panneau arrière, positionné sur les goujons inférieurs de la traverse de pare-chocs. Sans serrer, attachez les bras latéraux (B & C) à la traverse (A) en utilisant la visserie (G).
9. Remontez la traverse du pare-chocs, avec les entretoises (D) positionnées entre le panneau arrière et la traverse de pare-chocs aux points de fixation extérieur et fixez à l'aide de la visserie d'origine (X).
10. Terminez le montage de la traverse du pare-chocs à l'aide de la visserie (H) aux points de fixation supérieurs restants (Utiliser une rondelle sous chaque écrou et tête des boulons M8.)
11. Assemblez la ferrure choisie (ZX) et le support de la plaque électrique (ZP) à la traverse (A) à l'aide de la visserie fournie avec la ferrure.
12. Assemblez la plaque électrique escamotable (ZE) au support de plaque électrique (ZP).
13. **Serrer toute la visserie au couple de serrage recommandé.**

Couples de serrage recommandés:

Classe 8.8 : M8 - 24Nm, M10 - 52 Nm, M12 - 80 Nm, M14 - 130 Nm, M16 - 200 Nm

Classe 10.9: M12 - 120Nm, M10 - 70Nm M8- 35Nm