



Fitting Instructions

TOWBAR F81A
For FORD FOCUS HATCHBACK
(October 1998-)

MATERIALS

A	1	Tubular Mainframe
C	1	Centre part with European facing to 94/20/EC A50-1
D	4	M10 x 1.5 Nyloc Nuts and Large Flat Washers (40mm O.D.)
D1	2	Straps with captive bolts (M10 Coach Bolt, 14mm Flat Washer (27mm O.D.) and Flange Nut.)
E	2	M16 x 40mm Bolts, Nuts and Lock Washers
F	1	ZEP35 Electrical plate (not shown)
CB	2	M16 x 50mm Coupling Bolts, Nuts, Lock Washers

FITTING

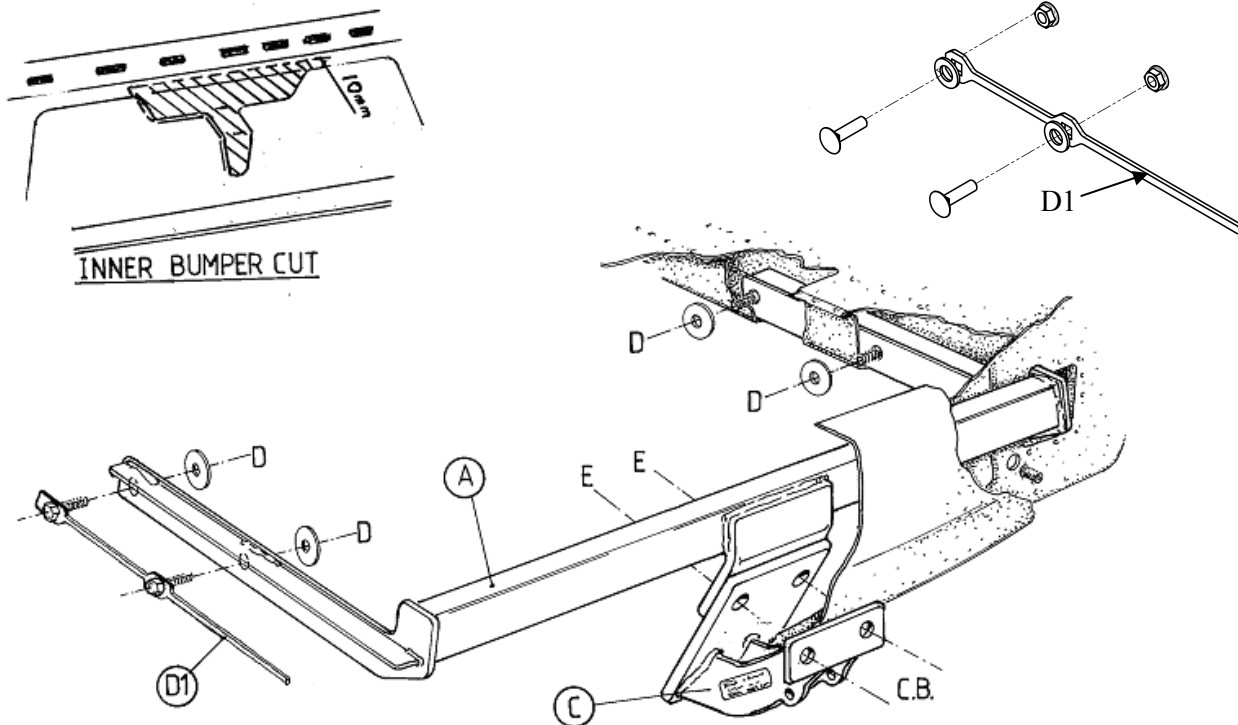
1. **No need to cut the bumper.** Remove the bumper (2 tip nuts and 2 plastic tip plugs. 2 plastic plugs on the lower edge and 5 plugs on the top edge of the bumper. Disconnect the two light looms). Remove and discard the bolt on bumper beam. Lower the rear exhaust silencer from the rear rubber and temporarily remove the exhaust heat shield. Cut the inner bumper tag as shown.
2. (Assemble Straps with Captive Bolts(D1)). Insert Tubular Mainframe into the open ends of the chassis and loosely attach using Straps with captive bolts (D1) and nuts (D).
3. Loosely attach Centre part (C) using Bolts (E). Tighten all Bolts.
4. Refit the exhaust, heat shield, bumper and reconnect the light loom.

Note: This towbar must be used with either a Witter Towball (part number Z11) or Class A50-1 or A50-X towball dimensionally conforming to A50-1 with a 'D' and 'S' value greater than or equal to that of the towbar.

Please refer to the vehicle specification for the trailer weight and nose limits, which **must be observed**.

Recommended torque settings: M8 - 27Nm, M10 - 53 Nm, M12 - 95 Nm, M14 - 150 Nm, M16 - 214 Nm

Exploded diagram of D1



WITTER TOWBARS Deeside, Flintshire, CH5 2NY witter-towbars.co.uk



W0001F81A-FIT\$011107200000



Notice de montage

ATTELAGE pour F81A
FORD FOCUS 5 Portes
(Octobre 1998-)

DESIGNATION

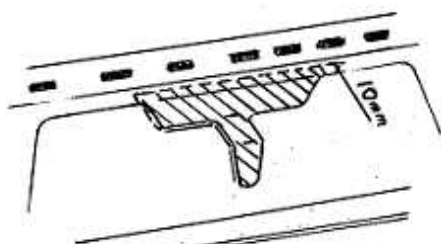
A	1	Traverse principale
C	1	Ferrure conforme à la Directive Européenne 94/20/EC A50-1
D	4	Écrous M10 x 1.5 nyloc et larges rondelles plates (Ø 40mm)
D1	2	Barrettes avec vis captifs (Boulon M10, rondelle de 14 mm (Ø27mm) et écrous à collerette)
E	2	Vis, M16 x 40mm, écrous et rondelles frein
F	1	Plaque électrique ZEP35 (non illustré sur le schéma)
CB	2	Vis d'attelage M16 x 50mm, écrous, et rondelles frein

MONTAGE

- Pas de découpe pare-chocs nécessaire.** Démontez le pare-chocs (2 écrous tête et 2 clips plastiques. 2 clips plastiques sur l'arête inférieure et 5 clips sur le dessus du pare-chocs. Débrancher les 2 câblages des feux). Retirez la vis de renfort du pare-chocs; elle ne sera pas remontée. Abaissez le silencieux en retirant le cylimbloc arrière et retirez temporairement le bouclier thermique. Découpez la languette intérieure du pare-chocs comme indiqué ci-dessous.
- Assemblez les barrettes avec la visserie (D1) Insérez la traverse principale dans les extrémités du châssis et fixez sans serrer avec les barrettes (D1) et écrous (D).
- Montez sans serrer la ferrure (C) en utilisant la visserie fournie (E). Bloquez l'ensemble de la boulonnerie.
- Remontez le silencieux, le bouclier thermique, et rebranchez les câblages de feux.

Remarque : Cet attelage doit être utilisé avec soit une rotule Witter (Référence Z11) ou une rotule de classe A50-1 ou A50-X dimensionnée conformément à la classe A50-1 avec une valeur 'D' et 'S' supérieure ou égale à celle de l'attelage. Veuillez vous référer aux données du constructeur pour le poids tractable maximum du véhicule et le poids maximum admis sur la boule.

Couples de serrage préconisés: M8 - 27Nm, M10 - 53 Nm, M12 - 95 Nm, M14 - 150 Nm, M16 - 214 Nm



Découpe intérieure du pare-chocs

Exploded diagram of D1

