



Fitting Instructions

TOWBAR For FORD GALAXY
SEAT ALHAMBRA & VW SHARAN
(1995-2007)
For the 3006 Series of Necks

F131AU
For F131A
F131AQ
F131AQF

MATERIALS

A	1	Cross Bar
ZS	2	Neck Spacers (ZSB1)
C	1	Side Arm (Left Hand)
D	1	Side Arm (Right Arm)
E	6	M12 x 35mm x 1.75 Bolts, Lock Washers and Large Flat Washers (40mm O.D.)
F	4	M12 x 35mm x 1.75 Bolts, Nuts and Lock Washers
G	2	M12 x 100mm x1.75 Bolts, Nyloc Nuts. (Grade 10.9)
J	2	Bumper Support Brackets.
K	2	Foam Packing
L	4	M8 x 30 x 1.25 Bolts and Nuts.
M	2	M6 x 20 x 1.0 Bolts, Nuts and 4 Flat Washers.
CB	2	M16 x 50mm Coupling Bolts, Nuts, Lock Washers
ZE	1	Electrical Plate (ZEP2)

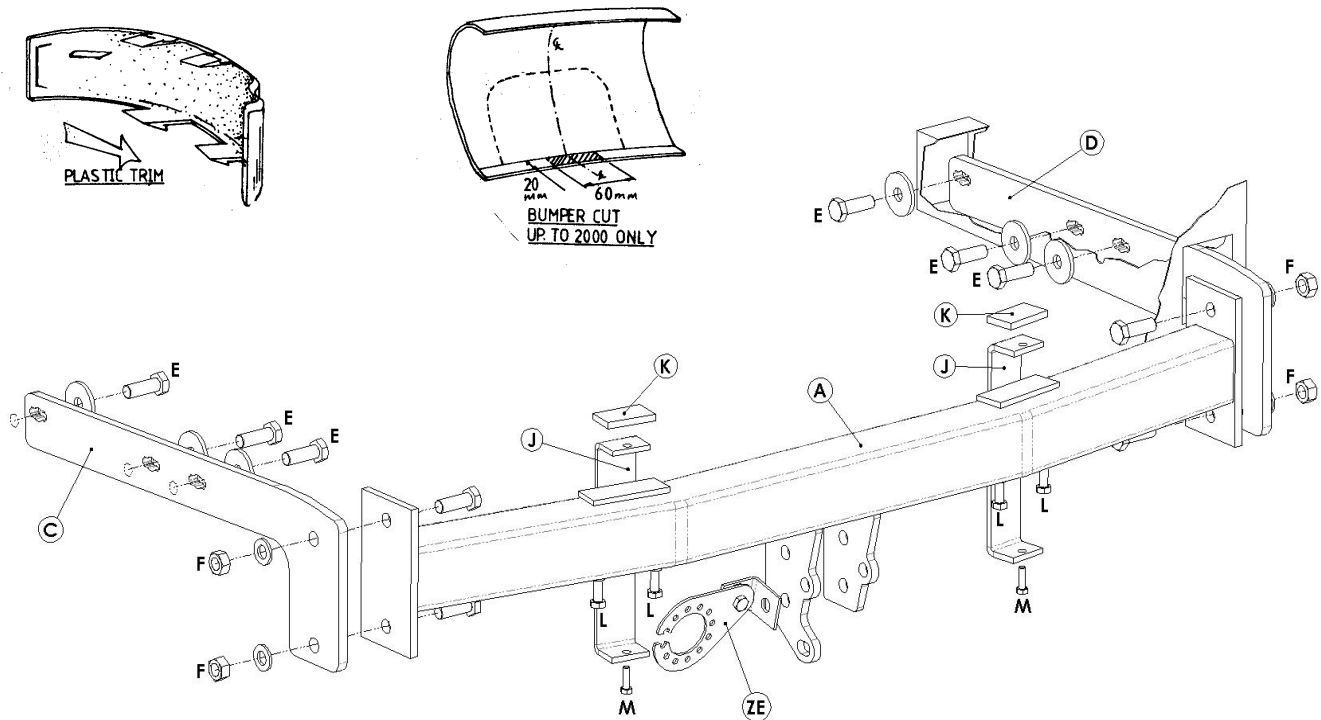
FITTING

- Lower or remove spare wheel. Remove bumper (**Up to 2000 Model**, 6 wheel arch tip screws and 4 nuts on rear panel. **From 2000 Model**, 3 screws in wheel arch each side, 4 nuts on rear panel and 1 bolt under plastic trim below light cluster, **Note:** The plastic trim panel has to slide rearward after the fish hook style clips have been depressed. See diagram. Be careful not to crack).
- Remove bumper inner shell and retain for refitting when bar is removed.
- Insert Side Arms (C & D) into chassis and loosely attach using Bolts (E). Attach Mainframe (A) to Side Arms (C&D) using Bolts (F). **Tighten all Bolts.**
- Attach Flanged Neck (ZF), spacers (ZS) and Electrical Plate (ZE) to Cross Bar (A) using bolts (G), (N.B Grade 10.9 Torque setting 139 Nm). **Note:** it may be necessary to cut a small notch in bottom edge of bumper, (not visible) to allow desired positioning of plate (ZE). **Tighten remaining bolts. Refit Bumper.**
- Attach foam packing strips (K) to bumper brackets (J). Attach bumper supports to crossbar (A) as per diagram and clamp in position with fixings (L). Attach bumper supports (J) to lower edge of bumper (These holes may need enlarging for fixing (M)).

NOTES: This towbar must be used with either a Witter Towball (part number Z11) or Class A50-1 or A50-X towball dimensionally conforming to A50-1 with a 'D' and 'S' value greater than or equal to that of the towbar.

Please refer to the vehicle specification for the trailer weight and nose limits, which **must be observed**.

Recommended torque settings: Grade 8.8 M8 - 27Nm, M10 - 53 Nm, M12 - 95 Nm, M14 - 150 Nm, M16 - 214 Nm
Grade 10.9 M12 - 139Nm





Notice de Montage

ATTELAGE F131AU
Pour FORD GALAXY
SEAT ALHAMBRA & VW SHARAN
(1995-2007)
Pour les ferrures de séries 3006 F131A
F131AQ
F131AQF

MATERIELS

A	1	Traverse principale
C	1	Bras de support
E	6	Boulons M12 x 35mm x 1.75, rondelles freins, grandes rondelles plates (Ø40mm) et écrous prisonnier.
F	4	Boulons M12 x 35mm x 1.75 écrous et rondelles freins
J	2	Supports de pare-chocs
K	2	Bandes de protection en mousse
L	4	Boulons M8 x 30 x 1.25 et écrous
M	2	Boulons M6 x 20 x 1.0 écrous et 4 x rondelles plates
ZE	1	Support de prise (Z99 + ZEQ 5)

MONTAGE

1. Abaisser ou démonter la roue de secours. Démontez le pare-chocs (**modèles d'avant l'année 2000**, enlever 6 vis des passages de roue et 4 écrous situés sur le panneau arrière. **Sur les modèles à partir de l'année 2000**, enlever 3 vis de chaque passage de roue, 4 écrous sur le panneau arrière et 1 boulon du dessous la garniture en plastique).
2. Démontez la traverse de pare-chocs et gardez de côté pour quand l'attelage est retiré.
3. Assemblez les écrous prisonniers au bras de support (C) (à l'aide de la notice fournie séparément).
4. Insérez les bras de support (C) dans les longerons du châssis et sécurisez sans serrer à l'aide de la boulonnerie (E). Montez la traverse principale (A) au bras de supports (C) à l'aide de la boulonnerie (F). **Serrer toute la boulonnerie.**
5. Montez la ferrure de préférence et le support de prise électrique (ZE) à la traverse principale (A). (Pour le montage de la ferrure veuillez suivre les notices fournies séparément). **Remarque** : Il pourrait être nécessaire de faire une petite découpe (non visible) sur l'arrêt inférieur du pare-chocs afin de bien positionner le support de prise (ZE). **Serrer le reste des boulons puis remonter le pare-chocs.**
6. Appliquez les bandes de protection en mousse (K) aux supports de pare-chocs (J). Montez les supports de pare-chocs à la traverse principale (A) comme illustrée ci-dessous et serrez en position à l'aide de la visserie (L). Montez les supports de pare-chocs (J) à l'arrêt inférieur du pare-chocs (il pourrait être nécessaire d'agrandir les trous (M) pour le montage).

Remarque : Cet attelage doit être utilisé avec une boule de remorquage Witter (référence produit Z11) ou une boule de remorquage Classe A50-1 ou A50-X se conformant dimensionnellement à A50-1 avec une valeur 'D' et 'S' supérieure ou égale à celle de l'attelage.

Veuillez-vous reporter aux données techniques du véhicule pour les limites de masse tractable et du poids admises sur la boule, **lesquelles sont à observer.**

Couple de serrage recommandé : Classe 8.8 M8 - 27Nm, M10 - 53 Nm, M12 - 95 Nm, M14 - 150 Nm, M16 - 214 Nm
Classe 10.9 M12 - 139Nm

