




Daewoo Tacuma - Rezzo

2000 -



GDW ref. 1266

EEC APPROVAL N° : e4*94/20*1774*00

D/	:	08,30	KN
S/	:	75	kg
Max. 	:	1500	kg

GDW nv - Hoogmolenwegel 23 - B-8790 Waregem
TEL. 32(0)56 60 42 12(5) - FAX. 32(0)56 60 01 93

Email: gdw@gdwtowbars.com - Website: www.gdwtowbars.com



Daewoo Tacuma - Rezzo

2000 -

Ref. 1266

Fitting instructions

- 1) Remove the bumper and the inner coating in the trunk, detach the exhaust from the suspension rubbers and remove the heat shield.
- 2) In the bodywork at the back, there are 4 imprints at the left and the right of the chassis beam. Remove the bodywork plate in between these 4 points (see photos 1 & 2).
- 3) Place mounting pieces (k) with the bolt in the provided hole and place the piece according to photo 2. Drill hole (F) through with \varnothing 6,5 mm. Remove the mounting piece and insert it, turned upside down, in the openings in the chassis beam (the bolts points to the rear of the car). Fix these mounting pieces with bolt M6x20.
Place mounting pieces (g) and (h) in the openings so that points (A) and (B) fit the provided openings at the bottom of the chassis beam (see photos 3 & 4).
Points (C) and (D) of the mounting pieces fit the holes at the back of the bodywork. Place mounting pieces (i) and (j) against the bottom of the chassis beam so that points (A) and (B) fit those of the mounting pieces (g) and (h). Insert the necessary bolts and washers, but do not tighten them yet.
- 4) Place the tow bar in between mounting pieces (g) and (h), so that points (C) and (D) of the tow bar fit those of the mounting pieces. Insert the necessary bolts, washers and nuts and tighten everything firmly.
- 5) Make an incision in the bottom of the bumper according to drawing 1.
- 6) If the buffer beam is made of hard polyester, make an incision on the left and right according to photos 5 & 6. If the buffer beam is made of soft polystyrene foam, make an incision in the buffer beam according to drawing 2 and in the fastening boxes according to drawing 3.
- 7) Reinstall the bumper.
- 8) Install the (*) and also tighten firmly.

Composition

1 tow bar reference 1266

1 ball T45M000	(*)	2 bolts M6x20	(F)
2 bolts M12x65	(*)	2 safety nuts M6	(F)
2 bolts M12x60	(*)	1 mounting piece (g)	(A-B-C-D)
4 safety nuts M12	(*)	1 mounting piece (h)	(A-B-C-D)
4 bolts M12x35	(A)	1 mounting piece (i)	(A-B)
4 safety washers M12	(A)	1 mounting piece (j)	(A-B)
2 bolts M10x35	(B)	2 mounting plates T45	(*)
6 safety washers M10	(B-C-D)	2 tubes T45	(*)
6 nuts M10	(B-C-D)	1 security shackle T45	(*)
2 mounting pieces (k)	(C-F)		
6 washers 40x35x12x4	(C-D)		
2 bolts M10x35	(D)		

All bolts and nuts: quality 8.8

Note

Please consult your cardealer or owners manual for the maximal permissible towing mass.
Remove any bitumen coating on the fastening position for the tow bar.
When drilling, be careful not to damage any brake lines, electrical wiring or fuel lines.



Daewoo Tacuma - Rezzo

2000 -

Ref. 1266

Montagehandleiding

- 1) Demonteer de bumper, neem de binnenbekleding uit de koffer, maak de uitlaat los van de ophangrubbers en verwijder het hitteschild.
- 2) In het koetswerk achteraan zijn links & rechts 4 indrukkingen ter hoogte van de chassisbalk. Verwijder de koetswerkplaat tussen deze 4 punten (zie foto's 1 & 2).
- 3) Plaats de monteerstukjes (k) met de bout in de voorziene boring en positioneer het stuk volgens foto 2. Boor het gaatje (F) door met $\varnothing 6,5\text{mm}$. Neem het monteerstuk weg & breng het vervolgens omgekeerd in via de openingen in de chassisbalk (bout wijst naar achterkant voertuig). Zet deze monteerstukken vast met het boutje M6x20.
Plaats de monteerstukken (g) & (h) in de openingen zodat de punten (A) & (B) komen te passen met de voorziene openingen in de onderkant van de chassisbalk (zie foto's 3 & 4).
De punten (C) & (D) van de monteerstukken komen te passen met de boringen in de achterkant van het koetswerk. Plaats de monteerstukken (i) & (j) tegen de onderzijde van de chassisbalk zodat de punten (A) & (B) ervan komen te passen met die van de monteerstukken (g) & (h). Breng de nodige bouten en rondsels aan en zet handvast.
- 4) Plaats vervolgens de trekhaak tussen de monteerstukken (g) en (h) zodat de punten (C) en (D) van de trekhaak komen te passen met die van de monteerstukken. Breng de nodige bouten, rondsels en moeren in en span nu alles goed aan.
- 5) Maak in de onderzijde van de bumper een insnijding volgens schets 1.
- 6) Bestaat de stootbalk uit hard polyester, maak dan links en rechts een insnijding volgens foto's 5 en 6.
Is de stootbalk vervaardigd uit zacht polystyreen (piepschuim), maak dan een insnijding in de stootbalk volgens schets 2 en in de bevestigingsboxen volgens schets 3.
- 7) Plaats vervolgens de bumper terug.
- 8) Monteren van (*) en eveneens goed aanspannen.

Samenstelling

1 trekhaak referentie 1266

1 bolstang T45M000

2 bouten M12x65

2 bouten M12x60

4 borgmoeren M12

4 bouten M12x35

4 borgrondfels M12

2 bouten M10x35

6 borgrondfels M10

6 moeren M10

2 monteerstukken (k)

6 rondsels 40x35x12x4

2 bouten M10x35

(*)

(*)

(*)

(*)

(A)

(A)

(B)

(B-C-D)

(B-C-D)

(C-F)

(C-D)

(D)

2 bouten M6x20

2 borgmoeren M6

1 monteerstuk (g)

1 monteerstuk (h)

1 monteerstuk (i)

1 monteerstuk (j)

2 monteerplaatjes T45

2 tussenbuisjes T45

1 veiligheidsschakel T45

(F)

(F)

(A-B-C-D)

(A-B-C-D)

(A-B)

(A-B)

(*)

(*)

(*)

Alle bouten en moeren kwaliteit 8.8

N.B.

Voor de maximum toegestane massa welke uw voertuig mag trekken dient U uw dealer te raadplegen.

Verwijder eventueel de bitumenlaag op de bevestigingsplaats van de trekhaak.

Opgepast bij het boren dat men geen remleiding, elektriciteitsdraden of brandstofleidingen beschadigt.

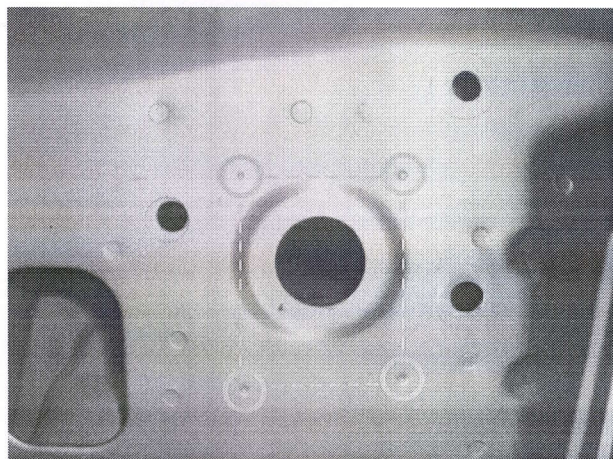


Foto 1 (vóór) / Photo 1

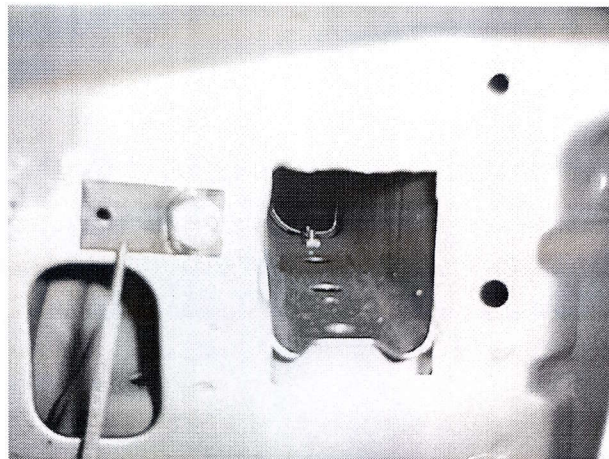


Foto 2 (na) / Photo 2



Foto 3 / Photo 3

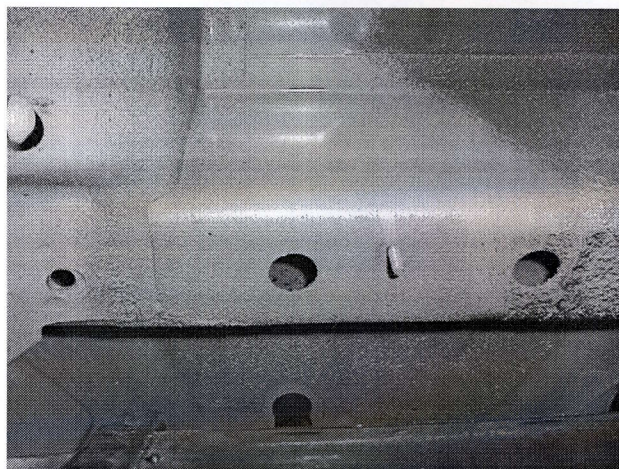
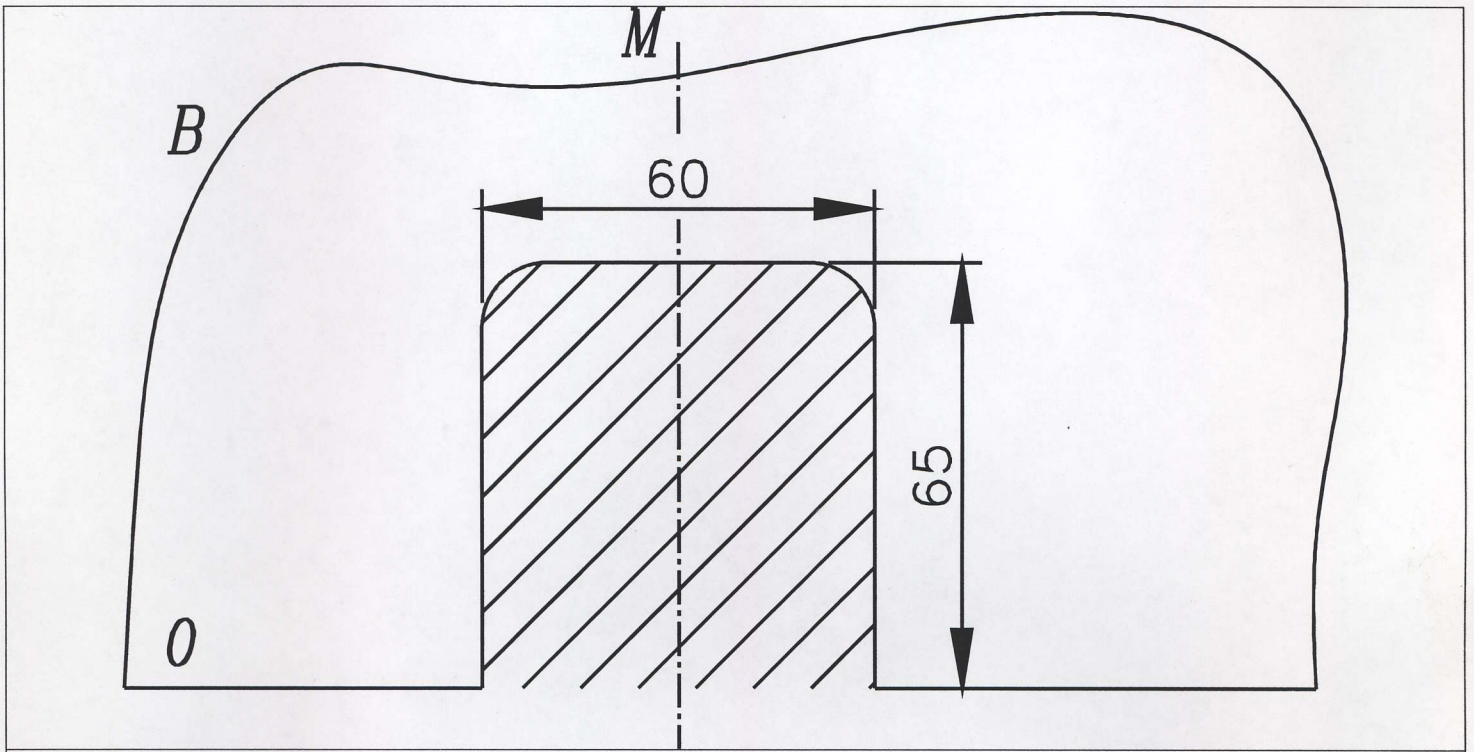


Foto 4 / Photo 4



Schets 1

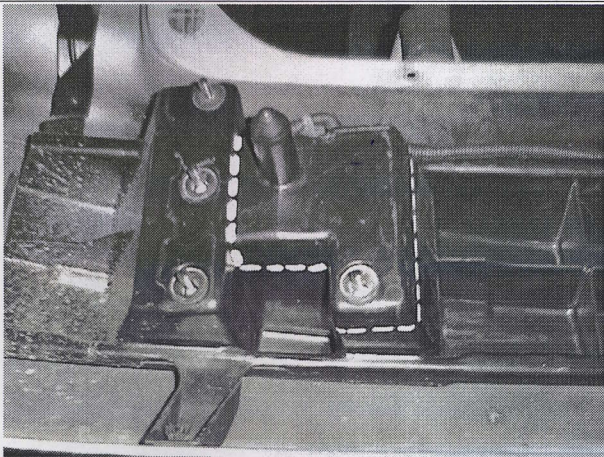


Foto 5 / Photo 5

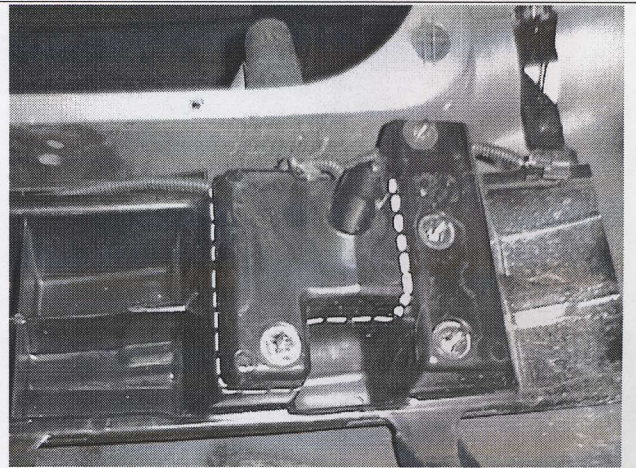
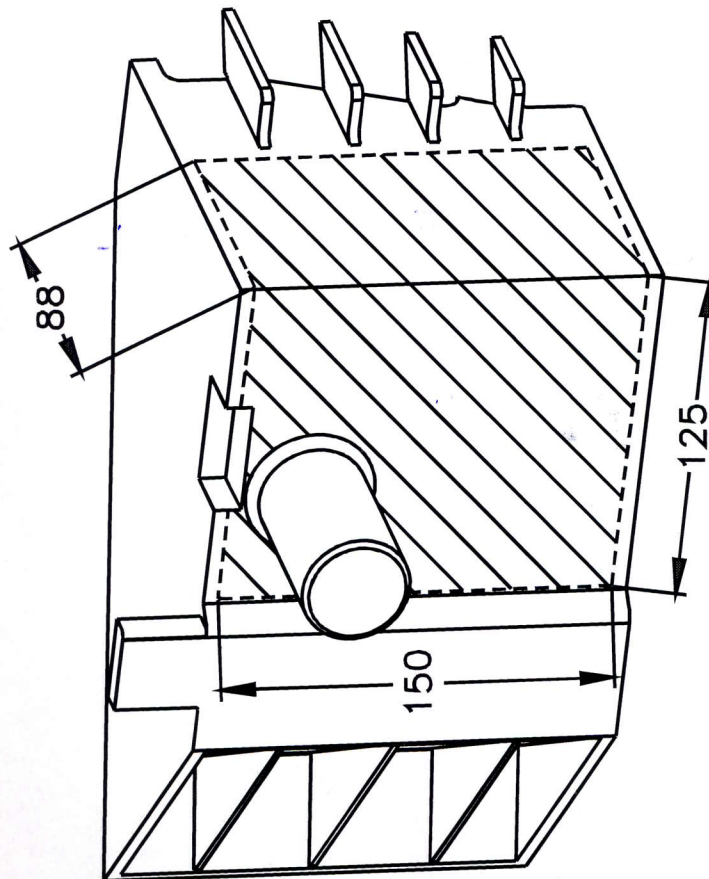
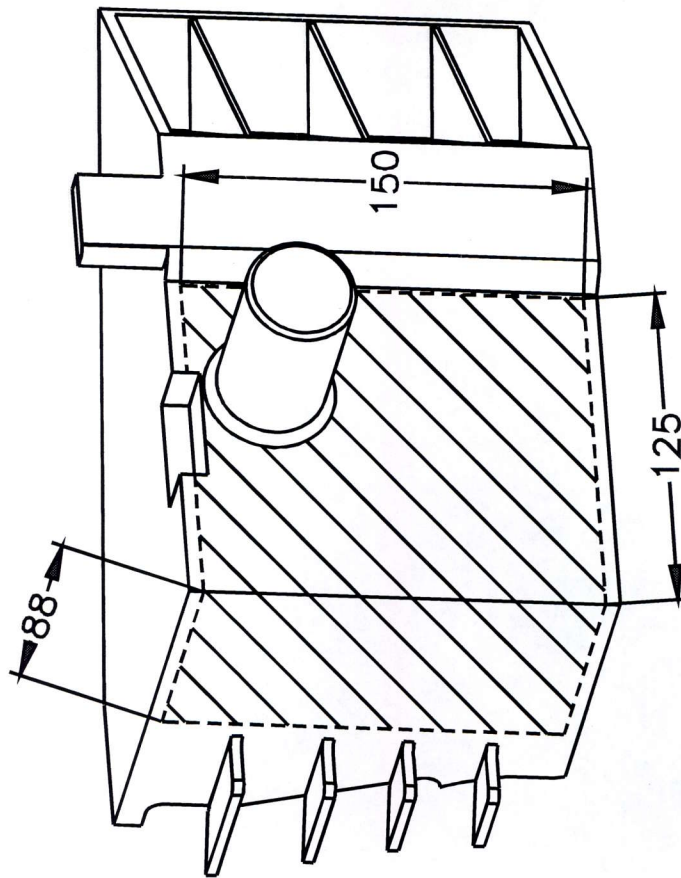
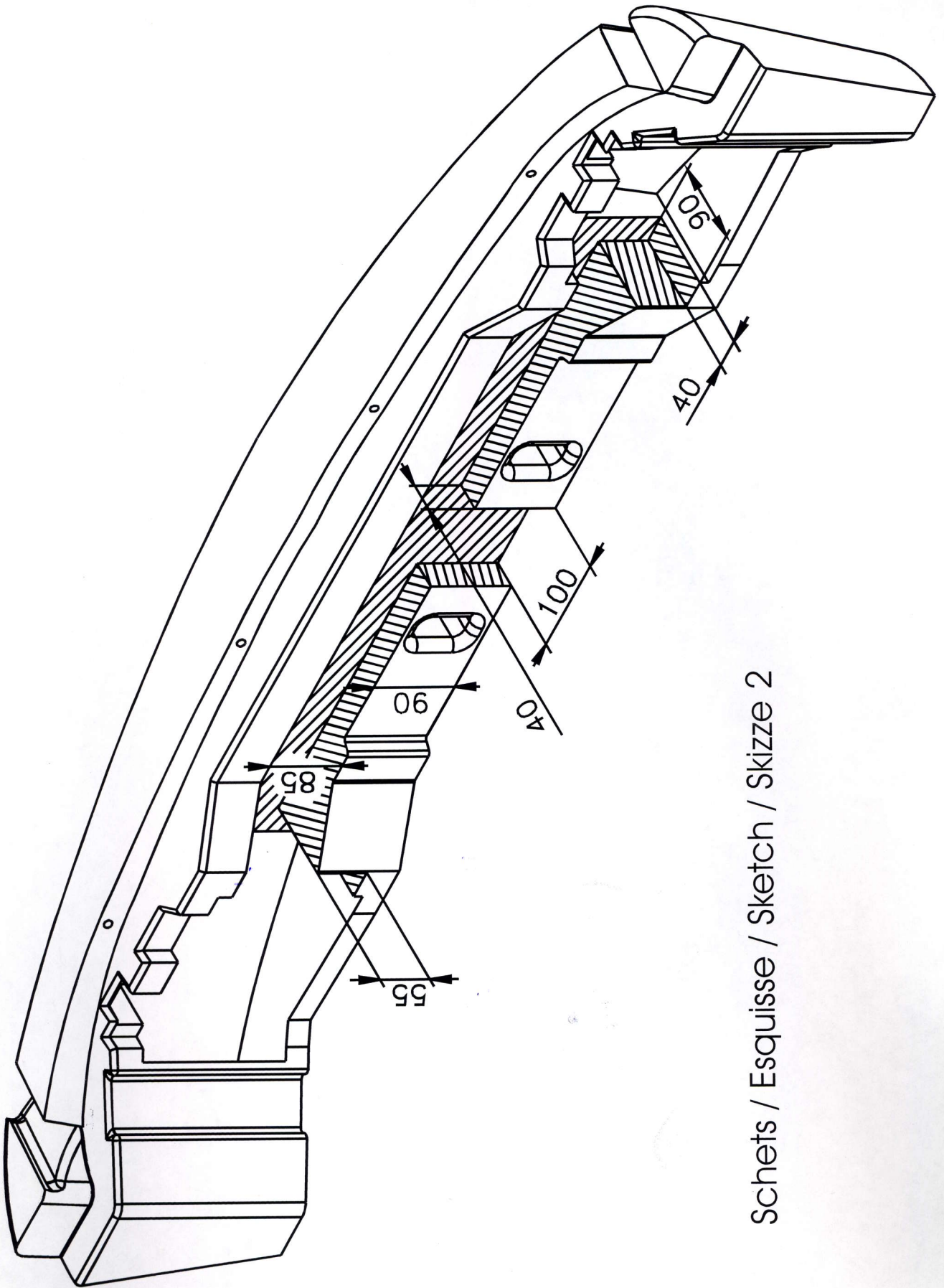


Foto 6 / Photo 6



Schets / Esquisse / Sketch / Skizze 3



Sketches / Esquisse / Sketch / Skizze 2